



Rīgas pašvaldības sabiedrība ar ierobežotu atbildību "Rīgas satiksme"  
Vestienas iela 35, Rīga, LV-1035, juridiskā adrese: Kleistu iela 28, Rīga, LV-1067, Latvija; reģistrācijas numurs: 40003619950;  
tālrunis: +371 67 104 800, fakss: +371 67 104 802, e-pasts: sekretariats@rigassatiksme.lv

## Rīgas pašvaldības sabiedrības ar ierobežotu atbildību "Rīgas satiksme" 2023.gada pirmā ceturkšņa nerevidētais finanšu pārskats.

<b>Nosaukums</b>	Rīgas pašvaldības sabiedrība ar ierobežotu atbildību "Rīgas satiksme"
<b>Tiesiskā forma</b>	Sabiedrība ar ierobežotu atbildību
<b>Reģistrācijas numurs, datums</b>	40003619950, 20.02.2003
<b>SEPA identifikators</b>	LV58ZZZ40003619950
<b>Dati no PVN maksātāju reģistra</b>	PVN maksātāja numurs LV40003619950
<b>Pamatdarbības veidi:</b>	Pilsētas un piepilsētas pasažieru sauszemes pārvadājumi (49.31) ceļu un maģistrāļu būvniecība (42.11); elektroinstalācijas ierīkošana (43.21); automobiļu apkope un remonts (45.2); degvielas mazumtirdzniecība degvielas uzpildes stacijās (47.30); citur neklasificēts pasažieru sauszemes transports (49.39); sava vai nomāta nekustamā īpašuma izīrēšana un pārvaldīšana (68.20); automobiļu iznomāšana un ekspluatācijas līzings (77.1); u. c. statūtos paredzētā darbība (00.00).
<b>Juridiskā adrese</b>	Kleistu iela 28, Rīga, LV-1067
<b>Dalībnieks</b>	Rīgas dome (100%)
<b>Valdes locekļu vārdi, uzvārdi, ieņemamie amati</b>	Džineta Innusa - Valdes priekšsēdētāja Inga Krūkle Valdes locekle Jānis Golubevs Valdes loceklis Gints Zeltiņš Valdes loceklis Andris Lubāns Valdes loceklis
<b>Operatīvo pārskatu sagatavoja</b>	Regīna Arensburga- Rancāne - galvenā grāmatvede
<b>Finanšu pārskatā lietotā naudas vienība</b>	EUR
<b>Periods</b>	2023. gada janvāris- marts



Rīgas pašvaldības sabiedrība ar ierobežotu atbildību "Rīgas satiksme"  
Vestienas iela 35, Rīga, LV-1035, juridiskā adrese: Kleistu iela 28, Rīga, LV-1067, Latvija; reģistrācijas numurs: 40003619950;  
tālrunis: +371 67 104 800, fakss: +371 67 104 802, e-pasts: sekretariats@rigassatiksme.lv

## Rīgas pašvaldības sabiedrības ar ierobežotu atbildību "Rīgas satiksme" 2023.gada pirmā ceturkšņa nerevidētā finanšu pārskata vadības ziņojums.

Rīgas pašvaldības sabiedrība ar ierobežotu atbildību „Rīgas satiksme” (turpmāk – Sabiedrība) nodrošina sabiedriskā transporta pakalpojumu sniegšanu Rīgas pilsētā, saskaņā ar noslēgto pasūtījuma līgumu, apsaimnieko Rīgas pašvaldības autostāvvietas, piedāvā iespēju nomāt dažāda veida transportu, kā arī veic pārējo saimniecisko darbību saskaņā ar deleģēšanas līgumu.

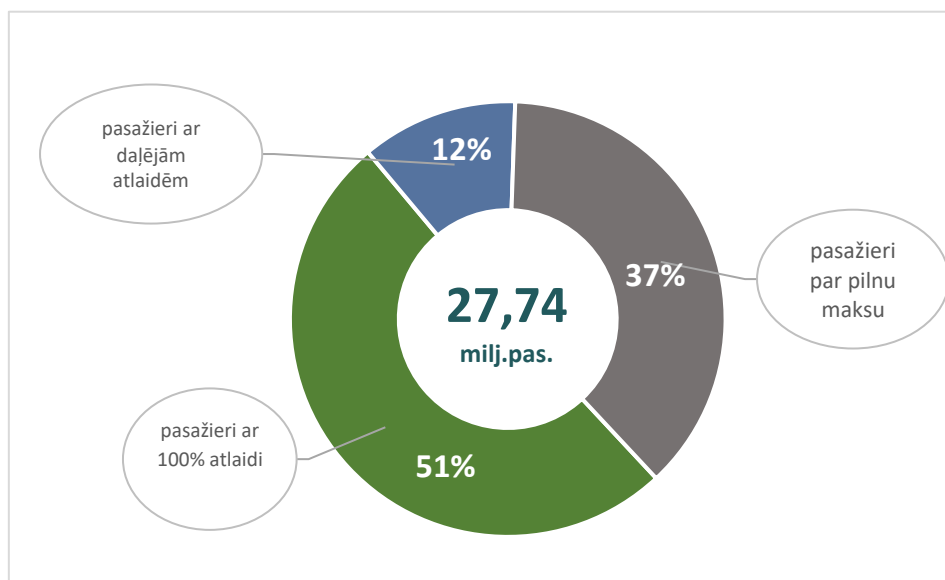
Pārskata perioda beigās Sabiedrības rīcībā bija 867 sabiedriskie transportlīdzekļi, tai skaitā 473 autobusi, 113 tramvaja vagoni, 46 zemās grīdas tramvaji un 235 trolejbusi.

Sabiedrisko transportlīdzekļu nobraukums maršrutu tīklā 2023.gada trīs mēnešos ir 8 560 430 kilometru, kas ir par 5% vai 461 132 km mazāk, kā gadu iepriekš.

2023. gada trīs mēnešos pārvadāti 27 737 038 pasažieru, kas ir par 42% vai 8,2 milj. vairāk pasažieru, kā 2022.gada pirmajos trīs mēnešos.

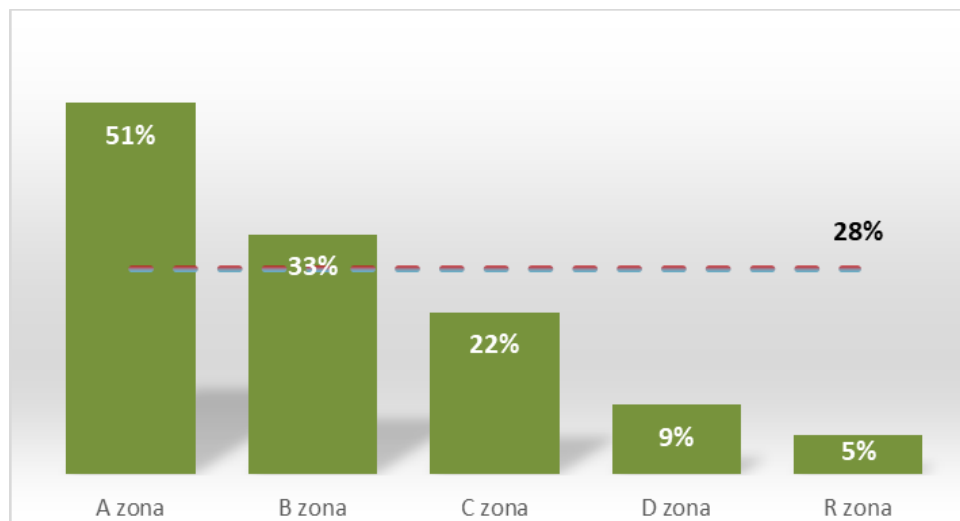
1.attēls.

2023.gada 1.ceturksnī pārvadāto pasažieru īpatsvars, %.



2023.gada pirmā ceturkšņa beigās Sabiedrība apsaimnieko un gūst ieņēmumus no 5 839 (bez Vecākiem) pašvaldības maksas autostāvvietām. Autostāvvietu teritorijas platība uz pirmā ceturkšņa beigām – 101 706 kv.m. un stāvvietu klientu skaits ceturksnī kopumā sastāda 1 545 687 lietotāju, kas salīdzinot ar 2022.gada pirmo ceturksni, palielinājušies par 18,4% vai 239 992 lietotājiem.

## 2023.gada 1.ceturksnī autostāvvietu noslodze, %.

**Sabiedrības 2023.gada pirmā ceturkšņa finanšu rādītāji.**

2023.gada pirmajā ceturksnī Sabiedrības ieņēmumi par pasažieru pārvadājumiem ir 8 422 266 *euro*, kas ir par 15% vai 1,1 milj.*euro* vairāk nekā gadu iepriekš. Tāpat, 2023.gada pirmajā ceturksnī, lielāki ieņēmumi no autostāvvietu pakalpojumiem – 3 402 194 *euro*, pieaugums par 0,7 milj. *euro* vai par 24,5% vairāk kā gadu iepriekš.

2023.gada 3 mēnešos valsts, par personu ar I. vai II. grupas invaliditāti pārvadāšanu un pilsētu nozīmes pasažieru pārvadājumiem maršrutos, kuriem vairāk nekā 30% no kopējā maršruta garuma ir ārpus valstspilsētas administratīvās teritorijas robežām, ir kompensējusi 2 558 911 *euro* (bez PVN), kas ir par 60% un 0,96 milj.*euro* vairāk, kā gadu iepriekš. No pašvaldības budžeta finansējums saņemts par 1,3 milj.*euro* vai 4,7% mazāk, kā gadu iepriekš, kopā 26 941 052 tūkst.*euro*.

2023.gada pirmā ceturkšņa ekspluatācijas izmaksas (pārdotās produkcijas ražošanas, pārdošanas un administrācijas izmaksas) kopumā veido 41 057 406 *euro*, kas ir par 9,4% vai 3,5 milj.*euro* lielākas, kā pagājušā gada pirmajā ceturksnī, t.sk. saglabājas būtisks pieaugums par degvielu, rezerves daļām un materiāliem, kā arī par darba samaksu.

Pēc neauditētā 2023.gada pirmā ceturkšņa pārskata datiem, Sabiedrība ir noslēgusi ar zaudējumiem 3 144 642 *euro* apmērā. Zaudējumu iemesls bija nepietiekamais Rīgas domes dotācijas apjoms, atbilstoši tehniskajam budžetam. 2023.gada martā tika pieņemts jaunais Rīgas domes budžets, kurā ir paredzēts nepieciešamais finansējuma apjoms sabiedriskā transporta zaudējumu kompensācijai, kas nodrošinās turpmākajos ceturkšņos, Sabiedrības darbību ar peļņu.

Aizdevumu līgumos noteiktie finanšu nosacījumi 2023.gada pirmajā ceturksnī praktiski ir izpildīti – pašu kapitāla pietiekamības rādītājs – 26,8 % (min. 20%), kopējās likviditātes rādītājs – 1,39 (min. 1,0), savukārt, ņemot vērā augstos EURIBOR procentu maksājumus un ceturkšņa saimnieciskās darbības negatīvo rezultātu, DSCR – 0,92 (min. 1,0).

### Peļņas vai zaudējumu aprēķins

Rādītāja nosaukums	01/01- 31/03/2023	01/01- 31/03/2022
Neto apgrozījums	41 324 423	39 952 492
Pārdotās produkcijas ražošanas izmaksas, pārdoto preču vai sniegto pakalpojumu iegādes izmaksas	38 057 272	34 862 822
<b><i>Bruto peļņa vai zaudējumi</i></b>	<b>3 267 151</b>	<b>5 089 670</b>
Pārdošanas izmaksas	1 527 408	1 280 240
Administrācijas izmaksas	1 472 726	1 372 164
Pārējie saimnieciskās darbības ieņēmumi	1 474 241	1 833 370
Pārējās saimnieciskās darbības izmaksas	1 996 720	2 009 710
Pārējie procentu ieņēmumi un tamlīdzīgi ieņēmumi	24 136	0
Procentu maksājumi un tamlīdzīgas izmaksas	2 801 819	1 222 475
<i>Peļņa vai zudējumi pirms uzņēmumu ienākuma nodokļa</i>	(3 033 145)	1 038 451
<i>Uzņēmumu ienākuma nodoklis par pārskata gadu</i>	111 497	110 517
<b><i>Pārskata gada peļņa vai zaudējumi</i></b>	<b>(3 144 642)</b>	<b>927 934</b>

## Balance

<b>A K T Ī V S</b>	<b>31.03.2023</b>	<b>31.12.2022</b>
<b>ILGTERMIŅA IEGULDĪJUMI</b>		
<b>1.Nemateriālie ieguldījumi</b>		
Citi nemateriālie ieguldījumi	607 441	724 535
<i>Nemateriālie ieguldījumi kopā:</i>	<b>607 441</b>	<b>724 535</b>
<b>2.Pamatlīdzekļi</b>		
<b>Nekustamie īpašumi:</b>		
a) Ēkas un inženierbūves	119 172 973	120 890 279
b) Zemes gabali	27 411 018	27 257 018
Ilgtermiņa ieguldījumi nomātajos pamatlīdzekļos	162 979	173 844
Tehnoloģiskās iekārtas un ierīces	211 992 163	216 871 670
Pārējie pamatlīdzekļi un inventārs	9 088 874	9 538 491
Pamatlīdzekļu izveidošana un nepabeigto celtniecības objektu izmaksas	12 610 858	10 909 869
Avansa maksājumi par pamatlīdzekļiem	13 710 681	13 635 888
<i>Pamatlīdzekļi kopā:</i>	<b>394 149 546</b>	<b>399 277 059</b>
<b>3.Ilgtermiņa finansu ieguldījumi</b>		
Līdzdalība radniecīgo sabiedrību kapitālā	2 611 650	2 611 650
Pārējie aizdevumi un citi ilgtermiņa debitori	0	0
Atliktā nodokļa aktīvi	7 003 356	7 003 356
<i>Ilgtermiņa finanšu ieguldījumi kopā:</i>	<b>9 615 006</b>	<b>9 615 006</b>
<i>Ilgtermiņa ieguldījumi kopā:</i>	<b>404 371 993</b>	<b>409 616 600</b>
<b>APGROZĀMIE LĪDZEKĻI</b>		
<b>Krājumi</b>		
Izejvielas, pamatmateriāli un palīgmateriāli	18 673 678	17 433 799
Nepabeigtie ražojumi un pasūtījumi	7 207	41 258
Gatavie ražojumi un preces pārdošanai	168 577	191 991
Avansa maksājumi par precēm	493 304	5 155
Pārdošanai turēti ilgtermiņa ieguldījumi	0	0
<i>Krājumi kopā:</i>	<b>19 342 766</b>	<b>17 672 203</b>
<b>Debitori</b>		
Pircēju un pasūtītāju parādi	72 558	62 431
Radniecīgo sabiedrību parādi	0	0
Citi debitori	9 066 361	9 055 692
Nākamo periodu izmaksas	5 699 068	5 833 605
<i>Debitori kopā:</i>	<b>14 837 987</b>	<b>14 951 728</b>
<b>Īstermiņa finanšu ieguldījumi</b>		
Pārējie vērtspapīri un līdzdalība kapitālos	25 000 000	37 000 000
<i>Īstermiņa finanšu ieguldījumi kopā:</i>	<b>25 000 000</b>	<b>37 000 000</b>
<b>Nauda</b>	<b>26 037 788</b>	<b>21 698 546</b>
<i>Apgrozāmie līdzekļi kopā:</i>	<b>85 218 541</b>	<b>91 322 477</b>
<i>Aktīvu kopsumma</i>	<b>489 590 534</b>	<b>500 939 077</b>

<b>P A S Ī V S</b>	<b>31.03.2023</b>	<b>31.12.2022</b>
<b>PAŠU KAPITĀLS</b>		
<i>Daļu kapitāls (pamatkapitāls)</i>	<b>70 559 628</b>	<b>70 396 628</b>
<i>Ilgtermiņa ieguldījumu pārvērtēšanas rezerve</i>		
<b>Rezerves:</b>		
pārējās rezerves	5 594 439	5 594 439
reorganizācijas rezerve	66 310 183	66 310 183
Iepriekšējo gadu nesegtie zaudējumi	(8 336 492)	(9 586 997)
Pārskata gada peļņa	(3 144 642)	1 250 505
<b><i>Pašu kapitāls kopā:</i></b>	<b>130 983 116</b>	<b>133 964 758</b>
<b>UZKRĀJUMI</b>		
<b>Citi uzkrājumi</b>	<b>3 876 813</b>	<b>3 876 813</b>
<b><i>Uzkrājumi kopā:</i></b>	<b>3 876 813</b>	<b>3 876 813</b>
<b>KREDITORI</b>		
<b>Ilgtermiņa kreditori</b>		
Aizņēmumi no kredītiestādēm	195 012 100	195 012 100
Citi aizņēmumi	84 134 547	84 134 547
Parādi piegādātājiem un darbuzņēmējiem.	0	0
Nodokļi un sociālās nodrošināšanas maksājumi	7 003 356	7 003 356
Nākamo periodu ieņēmumi	7 106 587	6 749 176
<b><i>Ilgtermiņa kreditori kopā:</i></b>	<b>293 256 590</b>	<b>292 899 179</b>
<b>Īstermiņa kreditori</b>		
Aizņēmumi no kredītiestādēm	13 723 080	16 911 666
Citi aizņēmumi	13 869 130	17 454 572
No pircējiem saņemtie avansi	1 025 758	50 060
Parādi piegādātājiem un darbuzņēmējiem	7 945 911	11 544 344
Nodokļi un sociālās nodrošināšanas maksājumi	4 800 238	5 230 826
Pārējie kreditori	14 747 484	14 204 821
Nākamo periodu ieņēmumi	493 846	658 462
Uzkrātās saistības	4 868 568	4 143 576
<b><i>Īstermiņa kreditori kopā:</i></b>	<b>61 474 015</b>	<b>70 198 327</b>
<b><i>Kreditori kopā:</i></b>	<b>354 730 605</b>	<b>363 097 506</b>
<b><i>Pasīvu kopsumma</i></b>	<b>489 590 534</b>	<b>500 939 077</b>

**Pašu kapitāla izmaiņu pārskats**

<b>Periods</b>	<b>Pamatkapitāls</b>	<b>Pārējās rezerves</b>	<b>Reorganizācijas rezerve</b>	<b>Uzkrātie zaudējumi</b>	<b>Kopā</b>
<i><b>Atlikums 31.12.2020</b></i>	<b>70 396 628</b>	<b>5 594 439</b>	<b>66 310 183</b>	<b>(9 586 997)</b>	<b>132 714 253</b>
Pārskata perioda neauditēta peļņa (zaudējumi)	-	-	-	927 752	927 752
<i><b>Atlikums 31.03.2022</b></i>	<b>70 396 628</b>	<b>5 594 439</b>	<b>66 310 183</b>	<b>(8 659 245)</b>	<b>133 642 005</b>
<i><b>Atlikums 31.12.2022</b></i>	<b>70 396 628</b>	<b>5 594 439</b>	<b>66 310 183</b>	<b>(8 336 492)</b>	<b>133 964 758</b>
Pamatkapitāla palielināšana	163 000	-	-	-	163 000
Pārskata perioda neauditēta peļņa (zaudējumi)	-	-	-	(3 144 642)	(3 144 642)
<i><b>Atlikums 31.03.2023</b></i>	<b>70 559 628</b>	<b>5 594 439</b>	<b>66 310 183</b>	<b>(11 481 134)</b>	<b>130 983 116</b>

## Naudas plūsmas pārskats

Posteņi	31.03.2023	31.03.2022
<b>I. Pamatdarbības naudas plūsma</b>		
<i>Naudas atlikums 01.01.2023/01.01.2022</i>	21 698 546	41 807 755
<i>Naudas atlikums 31.03.2023/31.03.2022</i>	26 037 788	41 250 632
<i>1. Peļņa vai zaudējumi pirms nodokļiem</i>	(3 033 145)	1 038 451
<b>Korekcijas:</b>		
a) pamatlīdzekļu vērtības samazinājuma korekcijas	8 906 043	7 979 731
b) nemateriālo ieguldījumu vērtības samazinājuma korekcijas	125 584	124 767
g) pārējie procentu ieņēmumi un tamlīdzīgi ieņēmumi,	(24 111)	-
j) ieņēmumi/ zaudējumi no pamatlīdzekļu izveidošanas	(1 653)	(2 860)
h) procentu izmaksas	3 304 086	1 190 519
i) peļņa/zaudējumi no pamatlīdzekļu likvidācijas	(404)	9 110
	<b>9 276 400</b>	<b>10 339 718</b>
<b>Korekcijas:</b>		
a) debitoru parādu atlikumu samazinājums / (pieaugums)	114 616	886 229
b) krājumu atlikumu (pieaugums) / samazinājums	(1 670 563)	(919 647)
c) parādu piegādātājiem un pārējiem kreditoriem palielinājums / (samazinājums)	(1 268 485)	1 070 107
<b>2. Bruto pamatdarbības naudas plūsma</b>	<b>6 451 968</b>	<b>11 376 407</b>
3. Procentu maksājumi	(2 625 597)	(1 267 432)
5. Uzņēmumu ienākuma nodokļa maksājumi	(132 811)	(110 129)
<b>6. Pamatdarbības neto naudas plūsma</b>	<b>3 693 560</b>	<b>9 998 846</b>
<b>II. Ieguldīšanas darbības naudas plūsma</b>		
3. Pamatlīdzekļu un nemateriālo ieguldījumu iegāde.	(4 603 527)	(7 631 382)
5. Noguldījums (Izsniegtie aizdevumi)-neto	12 000 000	-
7. Saņemtie procenti	23 236	-
<b>9. Ieguldīšanas darbības neto naudas plūsma</b>	<b>7 419 709</b>	<b>(7 631 382)</b>
<b>III. Finansēšanas darbības naudas plūsma</b>		
2. Saņemtie aizņēmumi	-	3 325 000
4. Izdevumi aizņēmumu atmaksāšanai	(3 188 586)	(1 906 534)
6. Izdevumi nomāta pamatlīdzekļa izpirkumam.	(3 585 441)	(4 343 053)
<b>8. Finansēšanas darbības neto naudas plūsma.</b>	<b>(6 774 027)</b>	<b>(2 924 587)</b>
<b>Neto naudas un tās ekvivalentu palielinājums / (samazinājums) pārskata gadā</b>	<b>4 339 242</b>	<b>(557 123)</b>
<i>Naudas un tās ekvivalentu atlikums pārskata gada sākumā</i>	21 698 546	41 807 755
<i>Naudas un tās ekvivalentu atlikums pārskata gada beigās</i>	<b>26 037 788</b>	<b>41 250 632</b>

Piezīmes par naudas atlikumu:	EUR	EUR
Naudas atlikums 01.01.2023	21 698 546	
Naudas atlikums 31.03.2023	26 037 788	
Naudas atlikums 01.01.2022		41 807 755
Naudas atlikums 31.03.2022		41 250 632
<b>Naudas atlikuma palielinājums (+); samazinājums (-) uz 2023. gada un 2022. gada 31. martu</b>	4 339 242	(557 123)



## **Finanšu pārskata sagatavošanas pamatnostādnes**

Neauditētais finanšu pārskats sagatavots saskaņā ar Latvijas Republikas likumiem “Par grāmatvedību” un „Gada pārskatu un konsolidēto gada pārskatu likums”, un saskaņā ar šiem likumiem izdotajiem Ministru kabineta noteikumiem.

Neauditētais finanšu pārskats par 2023.gada 3 mēnešiem sagatavots piemērojot grāmatvedības uzskaites principus, analogiski kā sagatavojot 2022.gada Sabiedrības gada pārskatu.

Peļņas vai zaudējumu aprēķins sastādīts atbilstoši Peļņas vai zaudējumu aprēķina shēmas vertikālajai formai (klasificēta pēc izdevumu funkcijas).

Naudas plūsmas pārskats sastādīts pēc netiešās metodes.

Starpperiodu neauditētā finanšu pārskata sagatavošanai ir veiktas uzkrājumu aplēses.

Informācija sagatavota tā, lai varētu nodrošināt salīdzināmību ar iepriekšējā pārskata gada attiecīgā perioda datiem.