



Rīgas pašvaldības sabiedrība ar ierobežotu atbildību "Rīgas satiksme"

Vestienas iela 35, Rīga, LV-1035, juridiskā adrese: Kleistu iela 28, Rīga, LV-1067, Latvija; reģistrācijas numurs: 40003619950;
tālrunis: +371 67 104 800, fakss: +371 67 104 802, e-pasts: sekretariats@rigassatiksme.lv

Nosaukums	Rīgas pašvaldības sabiedrība ar ierobežotu atbildību "Rīgas satiksme"
Tiesiskā forma	Sabiedrība ar ierobežotu atbildību
Reģistrācijas numurs, datums	40003619950, 20.02.2003
SEPA identifikators	LV58ZZZ40003619950
Dati no PVN maksātāju reģistra	PVN maksātāja numurs LV40003619950
Pamatdarbības veidi:	Pilsētas un piepilsētas pasažieru sauszemes pārvadājumi (49.31) ceļu un maģistrāļu būvniecība (42.11); elektroinstalācijas ierīkošana (43.21); automobiļu apkope un remonts (45.2); degvielas mazumtirdzniecība degvielas uzpildes stacijās (47.30); citur neklasificēts pasažieru sauszemes transports (49.39); sava vai nomāta nekustamā īpašuma izīrēšana un pārvaldīšana (68.20); automobiļu iznomāšana un ekspluatācijas līzings (77.1); u. c. statūtos paredzētā darbība (00.00).
Juridiskā adrese	Kleistu iela 28, Rīga, LV-1067
Dalībnieks	Rīgas dome (100%)
Valdes locekļu vārdi, uzvārdi, ieņemamie amati	Džineta Innusa - Valdes priekšsēdētāja Inga Krūkle Valdes locekle Jānis Golubevs Valdes loceklis Gints Zeltiņš Valdes loceklis Andris Lubāns Valdes loceklis
Operatīvo pārskatu sagatavoja	Regīna Arensburga- Rancāne - galvenā grāmatvede
Finanšu pārskatā lietotā naudas vienība	EUR
Periods	2023. gada janvāris-septembris



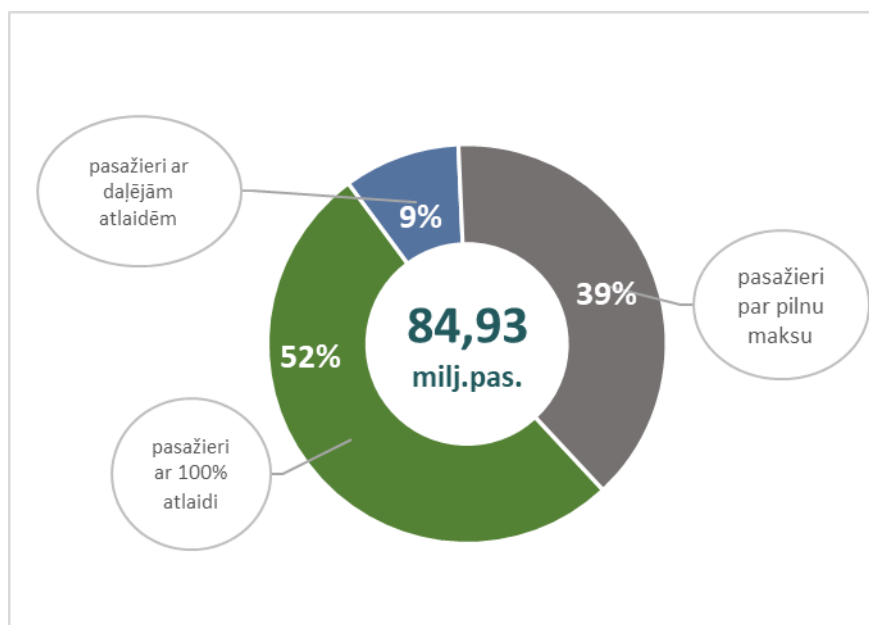
Rīgas pašvaldības sabiedrība ar ierobežotu atbildību "Rīgas satiksme"
Vestienas iela 35, Rīga, LV-1035, juridiskā adrese: Kleistu iela 28, Rīga, LV-1067, Latvija; reģistrācijas numurs: 40003619950;
tālrunis: +371 67 104 800, fakss: +371 67 104 802, e-pasts: sekretariats@rigassatiksme.lv

Rīgas pašvaldības sabiedrības ar ierobežotu atbildību "Rīgas satiksme" 2023.gada deviņu mēnešu nerevidētā finanšu pārskata vadības ziņojums.

Rīgas pašvaldības sabiedrība ar ierobežotu atbildību „Rīgas satiksme” (turpmāk – Sabiedrība) nodrošina sabiedriskā transporta pakalpojumu sniegšanu Rīgas pilsētā, saskaņā ar noslēgto pasūtījuma līgumu, apsaimnieko Rīgas pašvaldības autostāvvietas, piedāvā iespēju nomāt dažāda veida transportu, kā arī veic pārējo saimniecisko darbību saskaņā ar deleģēšanas līgumu. Pārskata perioda beigās Sabiedrības rīcībā bija 867 sabiedriskie transportlīdzekļi, tai skaitā 473 autobusi, 113 tramvaja vagoni, 46 zemās grīdas tramvaji un 235 trolejbusi. Sabiedrisko transportlīdzekļu nobraukums maršrutu tīklā 2023.gada deviņos mēnešos ir 25 991 772 kilometru, kas ir par 4,3% vai 1 158 371 km mazāk, kā gadu iepriekš. 2023. gada deviņos mēnešos pārvadāti 84 933 097 pasažieru, kas ir par 26% vai 17,4 milj. vairāk pasažieru, kā 2022.gada pirmajos deviņos mēnešos.

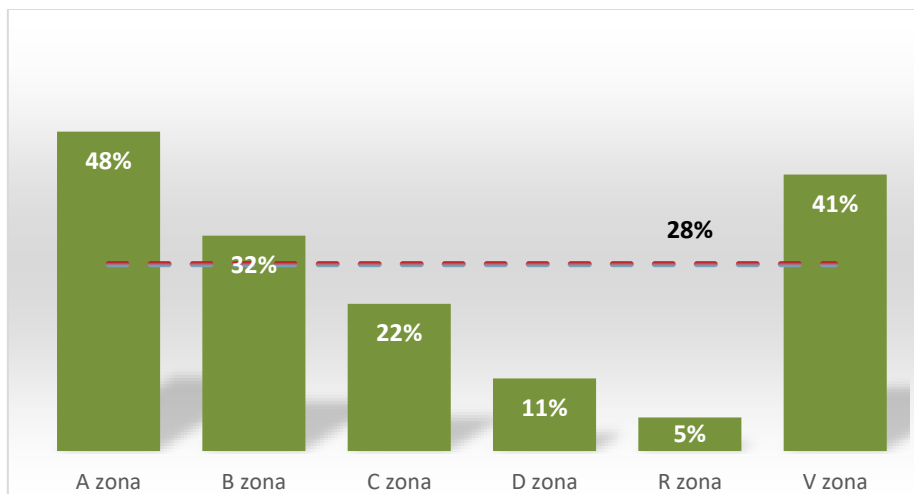
1.attēls.

2023.gada 9 mēnešos pārvadāto pasažieru īpatsvars un skaits



2023.gada deviņu mēnešu perioda beigās Sabiedrība apsaimnieko un gūst ieņēmumus no 6 077 (ar Vecāķiem) pašvaldības maksas autostāvvietām. Autostāvvietu teritorijas platība deviņu mēnešu beigās – 100 322 kv.m. un stāvvietu klientu skaits deviņos mēnešos kopumā sastāda 4 445 047 lietotāju, kas salīdzinot ar 2022.gada pirmajiem deviņiem mēnešiem, palielinājušies par 3% vai 124 282 lietotājiem.

2023.gada deviņu mēnešu autostāvvietu noslodze, %.



Sabiedrības 2023.gada deviņu mēnešu finanšu rādītāji.

2023.gada deviņos mēnešos Sabiedrības ieņēmumi par pasažieru pārvadājumiem ir 26 535 946 *euro*, kas ir par 10,4% vai 2,5 milj.*euro* vairāk nekā gadu iepriekš. Tāpat, 2023.gada deviņos mēnešos ir lielāki ieņēmumi no autostāvvietu pakalpojumiem – 9 909 468 *euro*, pieaugums par 0,6 milj. *euro* vai par 6,4% vairāk kā gadu iepriekš.

2023.gada deviņos mēnešos par personu ar I. vai II. grupas invaliditāti pārvadāšanu un pilsētu nozīmes pasažieru pārvadājumiem maršrutos, kuriem vairāk nekā 30% no kopējā maršruta garuma ir ārpus valstspilsētas administratīvās teritorijas robežām, aprēķinātā valsts kompensācija sastāda 7 916 490 *euro* (bez PVN), kas ir par 51% un 2,7 milj.*euro* vairāk, kā gadu iepriekš. No pašvaldības budžeta finansējums saņemts par 8,2 milj.*euro* vai 10% vairāk, kā gadu iepriekš, kopā 92 260 324 *euro*.

2023.gada deviņos mēnešos ekspluatācijas izmaksas (pārdotās produkcijas ražošanas, pārdošanas un administrācijas izmaksas) kopumā veido 123 180 365 *euro*, kas ir par 2,5% vai 3 milj.*euro* lielākas, kā pagājušā gada deviņos mēnešos, t.sk. saglabājas būtisks izdevumu pieaugums par darba samaksu (+16%) un nolietojuma izmaksās (+8%) un komunālo pakalpojumu tarifa pieaugumu (+49%).

Pēc neauditētā 2023.gada deviņu mēnešu pārskata datiem, Sabiedrība ir noslēgusi ar peļņu 3 349 950 *euro* apmērā. Peļņas iemesls ir pietiekams Rīgas domes dotācijas apjoms 2023.gada trešajā ceturksnī, kā arī lielais elektrības un degvielas cenu kritums, kas radīja 5 miljonu *euro* ekonomiju nekā bija ielānots budžetā, nodrošinot Sabiedrības darbību ar peļņu.

Aizdevumu līgumos noteiktie finanšu koeficienti 2023.gada pirmajos deviņos mēnešos ir izpildīti – pašu kapitāla pietiekamības rādītājs – 28 % (min. 20%), EBITDA attiecība pret aizņēmumu pamatsummas un procentu maksājumiem (DSCR) – 1,24 (min. 1,0).

Peļņas vai zaudējumu aprēķins

Rādītāja nosaukums	01/01- 30/09/2023	01/01- 30/09/2022
Neto apgrozījums	136 622 228	122 593 318
Pārdotās produkcijas ražošanas izmaksas, pārdoto preču vai sniegto pakalpojumu iegādes izmaksas	113 681 029	111 550 448
<i>Bruto peļņa vai zaudējumi</i>	22 941 199	11 042 870
Pārdošanas izmaksas	4 678 628	4 287 174
Administrācijas izmaksas	4 820 708	4 315 622
Pārējie saimnieciskās darbības ieņēmumi	5 321 492	9 201 961
Pārējās saimnieciskās darbības izmaksas	5 666 773	5 412 165
Ieņēmumi no līdzdalības koncerna meitas un asociēto uzņēmumu kapitālos	99 365	61 938
Pārējie procentu ieņēmumi un tamlīdzīgi ieņēmumi	364 528	8 265
Procentu maksājumi un tamlīdzīgas izmaksas	10 210 525	4 109 377
<i>Peļņa vai zudējumi pirms uzņēmumu ienākuma nodokļa</i>	3 349 950	2 190 696
<i>Uzņēmumu ienākuma nodoklis par pārskata gadu</i>	0	333 499
<i>Pārskata gada peļņa vai zaudējumi</i>	3 349 950	1 857 197

Balance

A K T Ī V S	30.09.2023	31.12.2022
ILGTERMIŅA IEGULDĪJUMI		
1.Nemateriālie ieguldījumi		
Citi nemateriālie ieguldījumi	529 511	724 535
<i>Nemateriālie ieguldījumi kopā:</i>	529 511	724 535
2.Pamatlīdzekļi		
Nekustamie īpašumi:		
a) Ēkas un inženierbūves	116 508 710	120 890 279
b) Zemes gabali	27 457 418	27 257 018
Ilgtermiņa ieguldījumi nomātajos pamatlīdzekļos	151 503	173 844
Tehnoloģiskās iekārtas un ierīces	200 694 465	216 871 670
Pārējie pamatlīdzekļi un inventārs	7 876 810	9 538 491
Pamatlīdzekļu izveidošana un nepabeigto celtniecības objektu izmaksas	34 556 293	10 909 869
Avansa maksājumi par pamatlīdzekļiem	15 333 626	13 635 888
<i>Pamatlīdzekļi kopā:</i>	402 578 825	399 277 059
3.Ilgtermiņa finanšu ieguldījumi		
Līdzdalība radniecīgo sabiedrību kapitālā	2 611 650	2 611 650
Atliktā nodokļa aktīvi	6 788 027	7 003 356
<i>Ilgtermiņa finanšu ieguldījumi kopā:</i>	9 399 677	9 615 006
<i>Ilgtermiņa ieguldījumi kopā:</i>	412 508 013	409 616 600
APGROZĀMIE LĪDZEKĻI		
Krājumi		
Izejvielas, pamatmateriāli un palīgmateriāli	22 056 217	17 433 799
Nepabeigtie ražojumi un pasūtījumi	7 239	41 258
Gatavie ražojumi un preces pārdošanai	139 762	191 991
Avansa maksājumi par precēm	51 003	5 155
Pārdošanai turēti ilgtermiņa ieguldījumi	54 100	0
<i>Krājumi kopā:</i>	22 308 321	17 672 203
Debitori		
Pircēju un pasūtītāju parādi	75 333	62 431
Citi debitori	7 199 687	9 055 692
Nākamo periodu izmaksas	3 968 742	5 833 605
<i>Debitori kopā:</i>	11 243 762	14 951 728
Īstermiņa finanšu ieguldījumi		
<i>Īstermiņa finanšu ieguldījumi kopā:</i>	20 000 000	37 000 000
Nauda	26 779 652	21 698 546
<i>Apgrozāmie līdzekļi kopā:</i>	80 331 735	91 322 477
<i>Aktīvu kopsumma</i>	492 839 748	500 939 077

P A S Ī V S	30.09.2023	31.12.2022
PAŠU KAPITĀLS		
<i>Daļu kapitāls (pamatkapitāls)</i>	70 678 828	70 396 628
<i>Ilgtermiņa ieguldījumu pārvērtēšanas rezerve</i>		
Rezerves:		
pārējās rezerves	5 594 439	5 594 439
reorganizācijas rezerve	66 310 183	66 310 183
Iepriekšējo gadu nesegtie zaudējumi	(8 336 492)	(9 586 997)
Pārskata gada peļņa	3 349 950	1 250 505
<i>Pašu kapitāls kopā:</i>	137 596 908	133 964 758
UZKRĀJUMI		
Citi uzkrājumi	3 791 156	3 876 813
<i>Uzkrājumi kopā:</i>	3 791 156	3 876 813
KREDITORI		
Ilgtermiņa kreditori		
Aizņēmumi no kredītiestādēm	196 630 989	195 012 100
Citi aizņēmumi	84 134 547	84 134 547
Parādi piegādātājiem un darbuzņēmējiem.	0	0
Nodokļi un sociālās nodrošināšanas maksājumi	6 788 027	7 003 356
Nākamo periodu ieņēmumi	7 316 028	6 749 176
<i>Ilgtermiņa kreditori kopā:</i>	294 869 591	292 899 179
Īstermiņa kreditori		
Aizņēmumi no kredītiestādēm	5 370 581	16 911 666
Citi aizņēmumi	5 185 465	17 454 572
No pircējiem saņemtie avansi	119 483	50 060
Parādi piegādātājiem un darbuzņēmējiem	8 000 179	11 544 344
Nodokļi un sociālās nodrošināšanas maksājumi	4 422 342	5 230 826
Pārējie kreditori	28 027 649	14 204 821
Nākamo periodu ieņēmumi	142 422	658 462
Uzkrātās saistības	5 313 972	4 143 576
<i>Īstermiņa kreditori kopā:</i>	56 582 093	70 198 327
<i>Kreditori kopā:</i>	351 451 684	363 097 506
<i>Pasīvu kopsumma</i>	492 839 748	500 939 077

Pašu kapitāla izmaiņu pārskats

Periods	Pamatkapitāls	Pārējās rezerves	Reorganizācijas rezerve	Uzkrātie zaudējumi	Kopā
<i>Atlikums 31.12.2021</i>	70 396 628	5 594 439	66 310 183	(9 586 997)	132 714 253
Pārskata perioda neauditēta peļņa (zaudējumi)	-	-	-	1 857 197	1 857 197
<i>Atlikums 30.09.2022</i>	70 396 628	5 594 439	66 310 183	(7 729 800)	134 571 450
<i>Atlikums 31.12.2022</i>	70 396 628	5 594 439	66 310 183	(8 336 492)	133 964 758
Pamatkapitāla palielināšana	282 200	-	-	-	282 200
Pārskata perioda neauditēta peļņa (zaudējumi)	-	-	-	3 349 950	3 349 950
<i>Atlikums 30.09.2023</i>	70 678 828	5 594 439	66 310 183	(4 986 542)	137 596 908

Naudas plūsmas pārskats

Posteņi	30.09.2023	30.09.2022
I. Pamatdarbības naudas plūsma		
<i>Naudas atlikums 01.01.2023/01.01.2022</i>	21 698 546	41 807 755
<i>Naudas atlikums 30.09.2023/30.09.2022</i>	26 779 652	35 195 226
1. Peļņa vai zaudējumi pirms nodokļiem	3 349 950	2 190 696
Korekcijas:		
a) pamatlīdzekļu vērtības samazinājuma korekcijas	27 049 292	24 556 882
b) nemateriālo ieguldījumu vērtības samazinājuma korekcijas	317 884	368 640
c) uzkrājumu izmaiņas	(85 657)	-
e) ieņēmumi no līdzdalības radniecīgo sabiedrību, asociēto sabiedrību vai citu sabiedrību pamatkapitālā	(99 365)	(61 938)
g) pārējie procentu ieņēmumi un tamlīdzīgi ieņēmumi,	(364 528)	-
j) ieņēmumi/ zaudējumi no pamatlīdzekļu izveidošanas	(13 823)	(2 860)
h) procentu izmaksas	11 717 407	4 109 376
i) peļņa/zaudējumi no pamatlīdzekļu likvidācijas	(71 514)	(96 979)
	41 799 646	31 063 817
Korekcijas:		
a) debitoru parādu atlikumu samazinājums / (pieaugums)	3 983 355	27 548
b) krājumu atlikumu (pieaugums) / samazinājums	(4 636 118)	1 096 238
c) parādu piegādātājiem un pārējiem kreditoriem palielinājums / (samazinājums)	14 134 315	(3 238 748)
2. Bruto pamatdarbības naudas plūsma	55 281 198	28 948 855
3. Procentu maksājumi	(10 595 637)	(4 036 107)
5. Uzņēmumu ienākuma nodokļa maksājumi	(389 714)	(337 431)
6. Pamatdarbības neto naudas plūsma	44 295 847	24 575 317
II. Ieguldīšanas darbības naudas plūsma		
3. Pamatlīdzekļu un nemateriālo ieguldījumu iegāde.	(34 745 700)	(36 384 828)
4. Ieņēmumi no pamatlīdzekļu un nemateriālo ieguldījumu pārdošanas	318 429	106 870
5. Noguldījums (Izsniegtie aizdevumi)-neto	17 000 000	(15 000 000)
6. Ieņēmumi no aizdevumu atmaksa	-	15 000 000
7. Saņemtie procenti	304 468	-
8. Saņemtās dividendes	99 365	61 938
9. Ieguldīšanas darbības neto naudas plūsma	(17 023 438)	(36 216 020)
III. Finanšēšanas darbības naudas plūsma		
2. Saņemtie aizņēmumi	1 860 000	27 652 000
4. Izdevumi aizņēmumu atmaksāšanai	(11 782 196)	(7 798 265)
6. Izdevumi nomāta pamatlīdzekļa izpirkumam.	(12 269 107)	(14 825 561)
8. Finanšēšanas darbības neto naudas plūsma.	(22 191 303)	5 028 174
Neto naudas un tās ekvivalentu palielinājums / (samazinājums) pārskata gadā	5 081 106	(6 612 529)
<i>Naudas un tās ekvivalentu atlikums pārskata gada sākumā</i>	21 698 546	41 807 755
<i>Naudas un tās ekvivalentu atlikums pārskata gada beigās</i>	26 779 652	35 195 226

Piezīmes par naudas atlikumu:	EUR	EUR
Naudas atlikums 01.01.2023	21 698 546	
Naudas atlikums 30.09.2023	26 779 652	
Naudas atlikums 01.01.2022		41 807 755
Naudas atlikums 30.09.2022		35 195 226
Naudas atlikuma palielinājums (+); samazinājums (-) uz 2023. gada un 2022. gada 30. septembri	5 081 106	(6 612 529)

Finanšu pārskata sagatavošanas pamatnostādnes

Neauditētais finanšu pārskats sagatavots saskaņā ar Latvijas Republikas likumiem “Par grāmatvedību” un „Gada pārskatu un konsolidēto gada pārskatu likums”, un saskaņā ar šiem likumiem izdotajiem Ministru kabineta noteikumiem.

Neauditētais finanšu pārskats par 2023.gada 9 mēnešiem sagatavots piemērojot grāmatvedības uzskaites principus, analogiski kā sagatavojot 2022.gada Sabiedrības gada pārskatu.

Peļņas vai zaudējumu aprēķins sastādīts atbilstoši Peļņas vai zaudējumu aprēķina shēmas vertikālajai formai (klasificēta pēc izdevumu funkcijas).

Naudas plūsmas pārskats sastādīts pēc netiešās metodes.

Starpperiodu neauditētā finanšu pārskata sagatavošanai ir veiktas uzkrājumu aplēses.

Informācija sagatavota tā, lai varētu nodrošināt salīdzināmību ar iepriekšējā pārskata gada attiecīgā perioda datiem.