

Atskaite par
Rīgas pašvaldības SIA „Rīgas satiksme”
kustamās mantas
vērtību



Novērtējuma pasūtītājs: Rīgas pašvaldības SIA „Rīgas satiksme”

Datums: 2021. gada 02. novembris



*Ar šo kodu Jums ir iespēja
pasūtīt vērtējumu tiešsaistē,
kā arī iepazīties ar SIA
„PRO MOTION”
sniegtajiem
pakalpojumiem.*

2021. gada 02. novembris
Reģ. Nr. AE-3869/2021

Rīgas pašvaldības SIA "Rīgas satiksme"

ATSKAITE

par Rīgas pašvaldības SIA „Rīgas satiksme” piederošas kustamās mantas tirgus vērtību

Saskaņā ar Jūsu doto vērtēšanas darba uzdevumu mums bija jānosaka kustamās mantas, turpmāk tekstā OBJEKTS, tirgus un piespiedu pārdošanas vērtība atbilstoši OBJEKTA tehniskajam stāvoklim 2021. gada 27. oktobrī.

Mūsu atskaitē ar jēdzienu "OBJEKTS" tiek saprasts Rīgas pašvaldības SIA "Rīgas satiksme", reģistrācijas Nr.40003619950, piederoša kustamā manta – metālapstrādes iekārtas un to palīgiekārtas, pavisam kopā 23 pozīcijas, kuras izvietotas Rīgā, Vestienas ielā 35 un Jelgavas ielā 37.

Vērtējuma mērķis – kustamās mantas visvairāk iespējamās piespiedu pārdošanas (izsoles sākumcenas) vērtības noteikšana.

Skatot OBJEKTU saistīti ar kustamās mantas tirgu Latvijas Republikā, esam aprēķinājuši OBJEKTA tirgus vērtību, kas 2021. gada 27. oktobrī kopā varētu būt:

EUR 28 800 (divdesmit astoņi tūkstoši astoņi simti eiro) bez PVN

"TIRGUS VĒRTĪBA" - aprēķināta summa, par kādu vērtēšanas datumā īpašumam būtu jāpāriet no viena īpašnieka pie otra savstarpēji nesaistītu pušu darījumā starp labprātīgu pārdevēju un labprātīgu pircēju pēc atbilstoša piedāvājuma, katrai no pusēm rīkojoties kompetenti, ar aprēķinu un bez piespiešanas. (LVS 401:2013, p.2.1.11).

OBJEKTA vērtība piespiedu pārdošanas apstākļos (izsoles sākumcena) kopā varētu būt:

EUR 14 400 (četrpadsmit tūkstoši četri simti eiro) bez PVN

Terminu "PIESPIEDU PĀRDOŠANA" bieži lieto tad, kad pārdevējs ir spiests pārdot un tādējādi tam nav pietiekams laiks atbilstošam piedāvājuma. Šādos apstākļos iegūstamā cena ir atkarīga no pārdevēja grūtību rakstura un no iemesliem, kuru dēļ nevar īsteno atbilstošu tirgvedību. Tā var arī atspoguļot sekas, kas rastos pārdevējam, ja tam neizdotos aktīvu pārdot noteiktā laikā. Ja pārdevēja grūtību raksturs vai to iemesls nav zināms, nav iespējams reāli prognozēt piespiedu pārdošanas rezultātā iegūstamo cenu. Cena, par kādu pārdevējs piekrīt pārdot aktīvu piespiedu pārdošanas darījumā, atspoguļo konkrētā darījuma apstākļus, nevis teorētiska labprātīga pārdevēja rīcību tirgus vērtības definīcijas ietvaros. Piespiedu pārdošanā iegūstamai cenai ir tikai gadījuma rakstura saistība ar tirgus vērtību vai kādu no pārējām šajā standartā definētajām vērtēšanas bāzēm. "Piespiedu pārdošana" ir aktīva atsavināšanas situācijas raksturojums, nevis atšķirīga vērtību bāze (Latvijas Standarts LVS401:2013, p.3.19.1).

Vērtētāja viedoklis balstās uz vērtētāja neatkarības apliecinājumu, kā arī uz ierobežojošiem un limitējošiem faktoriem, kuri uzskaitīti tālākajā tekstā. Ir pieņemts, ka īpašums ir brīvs no jebkāda veida apgrūtinājumiem vai apķīlājumiem, ja vien par to nav minēts atskaites tekstā. Novērtēšanas atskaite nav paredzēta nodošanai personām, kas nav saistītas ar novērtējamo

īpašumu. Vairums pieņēmumu un aprēķinu, kas lietoti novērtējumā, attiecas tikai uz konkrēto atskaiti un nav lietojami atrauti no tās konteksta.

SIA "PRO MOTION", kā arī tās darbinieki atsevišķi nav ieinteresēti palielināt vai samazināt novērtējamā īpašuma vērtību. SIA "PRO MOTION" ir neatkarīgs uzņēmums un šajā novērtējumā ir parādīts labākais viedoklis, ko iespējams pieņemt, ņemot vērā mums pieejamo informāciju un laika ierobežojumus.

Ja Jums ir kādi jautājumi, vai arī vērtētāji var sniegt Jums kādu tālāku palīdzību, lūdzu, sazinieties ar mums pa tālruni 26134585.

Ar cieņu,

SIA "PRO MOTION" valdes loceklis:

E. Gusarovs

Vērtētājs:

(Profesionālās kvalifikācijas sertifikāts Nr.20)

A.Everss

ŠIS DOKUMENTS IR ELEKTRONISKI PARAKSTĪTS AR DROŠU ELEKTRONISKO PARAKSTU UN SATUR LAIKA ZĪMOGU

SATURS

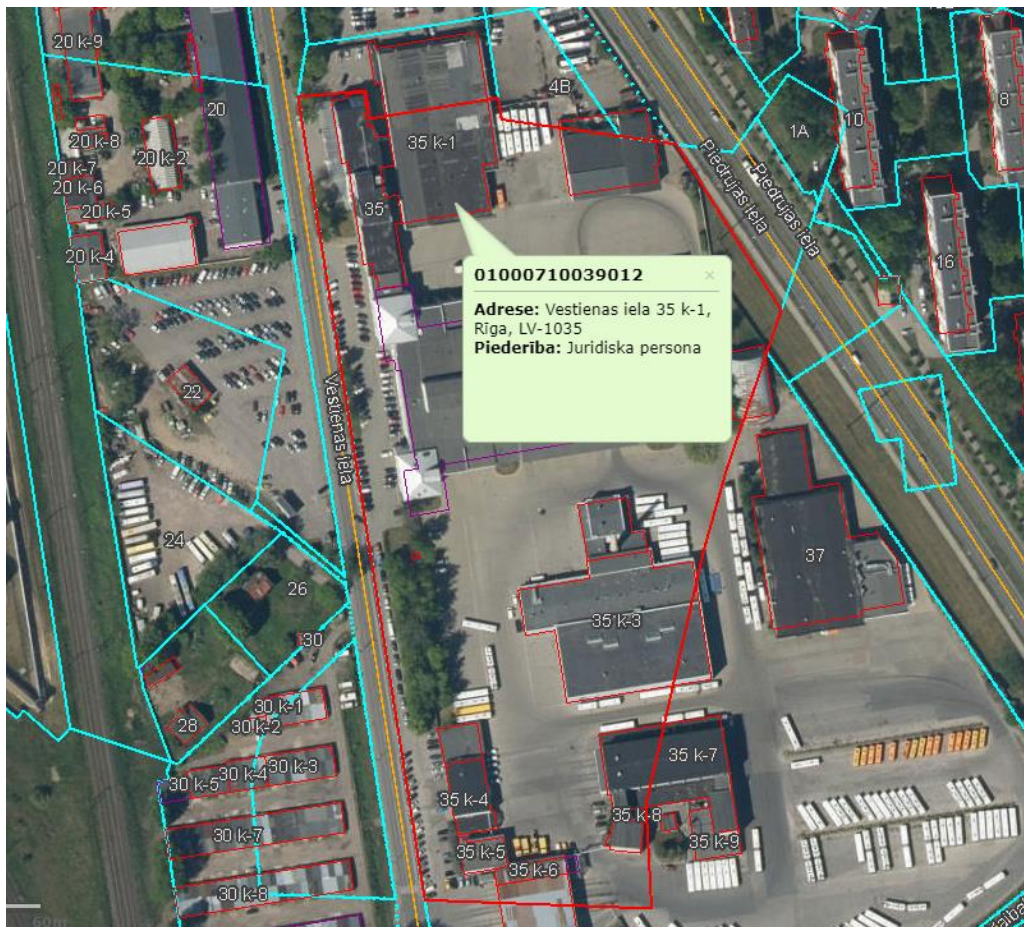
<i>GALVENĀ INFORMĀCIJA PAR VĒRĒJAMO ĪPAŠUMU</i>	<i>5</i>
<i>VĒRTĒJAMĀ OBJEKTA NOVIETOJUMS KARTĒ.....</i>	<i>7</i>
<i>SITUĀCIJAS PLĀNS</i>	<i>8</i>
<i>ĪPAŠUMA TIESĪBU RAKSTUROJUMS.....</i>	<i>9</i>
<i>VĒRTĒJUMĀ IZMANTOTĀ INFORMĀCIJA</i>	<i>9</i>
<i>VIZUĀLS MATERIĀLS</i>	<i>9</i>
<i>VĒRTĒJAMĀ OBJEKTA RAKSTUROJUMS</i>	<i>16</i>
<i>GALVENIE PIENĒMUMI UN IEROBEŽOJOŠIE FAKTORI.....</i>	<i>17</i>
<i>LABĀKAIS UN EFEKTĪVĀKAIS IZMANTOŠANAS VEIDS</i>	<i>17</i>
<i>NOTEIKTĀS VĒRTĪBAS DEFINĪCIJA.....</i>	<i>18</i>
<i>TIRGUS SITUĀCIJA</i>	<i>18</i>
<i>VĒRTĒŠANAS PIEEJAS.....</i>	<i>18</i>
<i>IZVĒLĒTO VĒRTĒŠANAS PIEEJU TEORĒTISKAIS PAMATOJUMS</i>	<i>19</i>
<i>VĒRTĒJUMĀ IZMANTOTIE ĪPAŠIE PIENĒMUMI</i>	<i>19</i>
<i>VĒRTĪBAS APRĒĶINS AR IZMAKSU PIEEJU</i>	<i>20</i>
<i>VĒRTĪBAS APRĒĶINU TABULA.....</i>	<i>22</i>
<i>VĒRTĪBAS APRĒĶINS AR SALĪDZINĀMO DARĪJUMU PIEEJU.....</i>	<i>24</i>
<i>SECINĀJUMS</i>	<i>31</i>
<i>NEATKARĪBAS APLIECINĀJUMS</i>	<i>31</i>

GALVENĀ INFORMĀCIJA PAR VĒRĒJAMO ĪPAŠUMU

Vērtēšanas objekts:	Rīgas pašvaldības SIA "Rīgas satiksme" piederoša kustamā manta – metālapstrādes iekārtas un to palīgiekārtas, pavisam kopā 23 pozīcijas.
Vērtējuma pasūtītājs:	SIA "Rīgas satiksme", reģistrācijas Nr.40003619950.
Vērtēšanas laiks, vieta:	2021.gada 27. oktobris. Rīgā, Vestienas ielā 35 un Jelgavas ielā 37.
Atskaites sagatavošanas datums:	2021.gada 02. novembris.
Aprēķinātā īpašuma tirgus vērtība:	28 800 EUR
Aprēķinātā piespiedu pārdošanas vērtība:	14 400 EUR
Vērtēšanas uzdevums:	Noteikt kustamās mantas tirgus un piespiedu pārdošanas vērtību.
Vērtēšanas mērķis:	Kustamās mantas visvairāk iespējamās piespiedu pārdošanas (izsoles sākumcenas) vērtība noteikšana.
Īpašuma statuss:	Saskaņā ar vērtētājam iesniegto izziņu Nr.KOR-GIZZ/2021/192, sagatavota 13.11.2021, kustamā manta ir Rīgas pašvaldības SIA "Rīgas satiksme", reģ.nr. 40003619950, piederošs īpašums.
Vērtēšanu veica:	Aivis Everss, vērtētājs kustamās mantas vērtēšanā (LĪVA sertifikāts Nr.20).
Vērtēšanas bāze un pieeja:	Latvijas Īpašuma vērtēšanas standarti LVS 401:2013. Objekta novērtēšanai ir izmantotas divas pieejas – izmaksu pieeja. Metode - atlikusī aizvietošanas izmaksu pieeja. Tirgus salīdzināmo darījumu pieeja.
Labākā un efektīvākā izmantošana:	Labākā un efektīvākā izmantošana tiek definēta kā visiespējamākais izmantošanas veids, kas ir reāli iespējams, saprātīgi pamatots, juridiski likumīgs, finansiāli realizējams, kā rezultātā novērtējumā īpašuma vērtība būs visaugstākā. Labākais un efektīvākais izmantošanas veids – metālapstrāde un autoservisa pakalpojuma darbības nodrošināšana.
Esošais izmantošanas veids:	Vērtējamās metālapstrādes iekārtas un to palīgiekārtas netiek ekspluatētas, tās ir demontētas un novietotas glabāšanā.
Pieņēmumi:	Vērtējamās kustamās mantas tehniskais stāvoklis tika noteikts apsekojot to uz vietas pēc vizuālā stāvokļa. Nekādas citas kustamās mantas tehniskā stāvokļa inženiertehniskās pārbaudes neesam

	<p>veikuši. Vērtētājs ir novērtējis šo īpašumu kā pilnībā īpašniekam piederošu un brīvu no jebkāda cita veida apgrūtinājumiem vai apķīlājumiem, ja viena par tiem nav minēts atskaites tekstā.</p> <p>Tirgus vērtības noteikšanai kustamā manta tiek vērtēta, kā uz vērtēšanas dienu esošajā vietā izvietotas atsevišķas vienības, pie pieņēmuma, ka kustamā manta tiks realizēta un pārvietota uz citu atrašanās vietu. Vērtējo pieņemts, ka kustamā manta ir darba kārtībā.</p>
Apgrūtinājumi:	<p>Vērtējamās metālapstrādes iekārtas un to palīgiekārtas netiek ekspluatētas.</p> <p>Vērtējamās metālapstrādes iekārtas un to palīgiekārtas ir demontētas.</p> <p>Vērtētājam nebija iespējas pārliecināties par to darbaspējām.</p> <p>Vērtējamām metālapstrādes iekārtām un to palīgiekārtām nav veiktas darba drošības pārbaudes.</p> <p>Atsevišķu metālapstrādes iekārtu darba virsmas un kustīgās daļas ir pārklājušās ar koroziju. Iekārtām iespējams ir radušies slēptie defekti.</p> <p>Aprēķinu tabulā pozīcijām no 20 – 23 nav uzrādīti īpašuma tiesību apliecinājoši dokumenti.</p>
Vērtēšanai izmantotā informācija:	<ol style="list-style-type: none">1. Iesniegtais vērtējamās mantas saraksts.2. Īpašuma tiesību apliecinājoša izziņa Nr.KOR-GIZZ/2021/192.3. Uzņēmuma pārstāvja sniegtā informācija un skaidrojumi.4. Cita publiski pieejamā informācija.

SITUĀCIJAS PLĀNS



ĪPAŠUMA TIESĪBU RAKSTUROJUMS

Saskaņā ar vērtētājam iesniegto izziņu Nr.KOR-GIZZ/2021/192, sagatavota 13.11.2021, kustamā manta ir Rīgas pašvaldības SIA "Rīgas satiksme", reģ.nr. 40003619950, piederošs īpašums.

VĒRTĒJUMĀ IZMANTOTĀ INFORMĀCIJA

- ✓ Iesniegtais vērtējamās mantas saraksts;
- ✓ Uzņēmuma pārstāvja sniegtā informācija un skaidrojumi;
- ✓ Interneta vietnēs pieejamā informācija.

VIZUĀLS MATERIĀLS

1

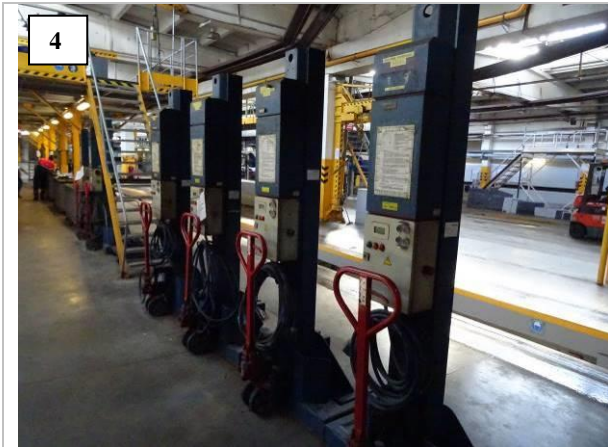


2



3















VĒRTĒJAMĀ OBJEKTA RAKSTUROJUMS

2021. gada 27. oktobrī vērtētājam vērtēšanai uzrādīta Rīgas pašvaldības SIA "Rīgas satiksme" piederoša kustamā manta – metālapstrādes iekārtas un to palīgiekārtas (kopā 23 pozīcijas), tika apsekotas to atrašanās vietās Rīgā, Vestienas ielā 35 un Jelgavas ielā 37.

Veicot kustamās mantas novērtēšanu, tika ņemts vērā mantas ražošanas gads, iegādes gads, ražotājs, tehniskais stāvoklis, vizuālie defekti, fiziskais un morālais nolietojums, tās iespējamā tālākā izmantošana, kā arī mantas iespējamā realizācija patreizējā Latvijas tirgū un laikā.

Apsekošanas dienā vērtētājam uzrādītā kustamā manta, t.sk.:

- **Vertikālā Frēzmašīna 6T80III**, s/n 5011, ražošanas gads 1994. Galda garums 200 x 800 mm. Vizuālais stāvoklis apmierinošs (galda virsma neliela koroziju).
- **Frēzmašīna zobratu 5A326**, s/n 1205, ražošanas gads 1961. Max. cilindrisku riteņu ārējais diametrs 750 mm, Max riteņu grupas apstrādes platums 2820 mm, mazākais riteņu grupas apstrādes platums 100 mm, galda diametrs 650 mm.
- **Frēzmašīna universāla 6 M 82 III**, s/n 87, ražošanas gads 1965. Galda garums 320 x 1250 mm. Vizuālais stāvoklis apmierinošs (galda virsma neliela koroziju).
- **Kolonveida pacelāju komplekts NUSSBAUM MCS 7500**, iegādes gads 2012. Celtspēja 7.5t x 6 Gab. = 45t. Pacelšanas augstums 1700 mm, pacelšanas laiks 70 sek., nolaišanas laiks 55 sek. Vizuālais stāvoklis apmierinošs.
- **Zāģis metāla griešanai 8Г6 63 6 2000100**, s/n 448-100, ražošanas gads 1985. Zāģa diska diametrs 800 mm, sagataves diametrs 80 – 285 mm. Vizuālais stāvoklis apmierinošs.
- **Konsole tramvaju vagonu pacelšanai-domkratiem (kopā 4 konsoles)**, pēc uzņēmuma pārstāvja skaidrojumiem celtspēja varētu būt 4t, izgatavotas nestandarti, izgatavošanas gads 1986. Vizuālais stāvoklis apmierinošs.
- **Vertikālā frēzmašīna 6T80III**, s/n 7100, ražošanas gads 1993. Galda garums 200 x 800 mm. Vizuālais stāvoklis apmierinošs (galda virsma neliela koroziju).
- **Darba galds zāģu asināšanai 3Д692**, s/n 233-85, ražošanas gads 1993. Sagataves max diametrs 1430 mm.
- **Virpa MK 6056**, s/n 27004, ražošanas gads 1993. Sagataves max diametrs 500 mm, sagataves max garums 1000 mm. Vizuālais stāvoklis neapmierinošs (kustīgās daļas pārklājušās ar koroziju).
- **Augstfrekvences rūdīšanas iekārta БЧГ7 -60/ 0.066 M**, ražošanas gads 1999. Ierīce paredzēta tehnoloģisko ierīču darbināšanai mašīnu detaļu un instrumentu rūdīšanai. Spriegums 380V, strāvas frekvence 50 Hz, darba frekvence 0,066 MHz. Vizuālais stāvoklis apmierinošs.
- **Prese hidrauliskā modelis 2135**, max spiediens 40 T, ražošanas gads 1991. Vizuālais stāvoklis apmierinošs.
- **Mobilais pacelājs AUTEK 16t** (4t x 4 gab.) ar atbalstiem **RODKRAFT 6t** (5 gab.) ar pulti TOP STROJ EZ2461, s/n 1226. Iegādes gads 2001. Vizuālais stāvoklis apmierinošs.
- **Mobilais pacelājs AUTEK 24t** (4t x 6 gab.) ar atbalstiem **RODKRAFT 6t** (6 gab.) ar pulti TOP STROJ EZ2461, s/n 1275. Iegādes gads 2001. Vizuālais stāvoklis apmierinošs.
- **Mobilais pacelājs AUTEK 24t** (4t x 6 gab.) ar atbalstiem **RODKRAFT 6t** (6 gab.) ar pulti TOP STROJ EZ2461, s/n 1276. Iegādes gads 2001. Vizuālais stāvoklis apmierinošs.
- **Pārvietojams žāvētājs IRT-400 XLNC** (infrasarkano staru). Iegādes gads 2003. Ierīce paredzēta gruntskrāsu, emalju un laku žāvēšanai uz lielām virsmām. Lampu skaits 8 gab., jauda 12 kW, žāvēšanas lauks 2,8 m². Vizuālais stāvoklis apmierinošs.
- **Prese hidrauliskā OMA mod.661**, s/n P39227F, max spiediens 20t. Ražošanas gads 2005. Vizuālais stāvoklis apmierinošs.
- **Rokas šķēres** (giljotīna) metālam. Nav zināma specifikācija. Vizuālais stāvoklis apmierinošs.

- **Divripu šmirgelis ar skaidu nosūcēju 3ИЛ-900** (ciklons), nosūcēja dzinēja jauda 1,5kW, ražība 720 m³/h. Vizuālais stāvoklis apmierinošs.
- **Divripu šmirgelis 3K 634**, s/n 6456, slīpriņu izmērs 40 x 400 mm. Ražošanas gads 1991. Vizuālais stāvoklis apmierinošs.
- **Galda urbjmašīna 2B115CM**, ražošanas gads 1979. Max urbšanas diametrs 15 mm, Max urbšanas dziļums 100 mm. Vizuālais stāvoklis apmierinošs.

Šādā sastāvā vērtētājam tika uzrādīta Rīgas pašvaldības SIA "Rīgas satiksme" kustamā manta.

Apsekošanas rezultātā vērtētājs secina, ka vērtējamā kustamā manta netiek ekspluatēta, tās ir atslēgtas no strāvas, demontētas un novietas uzglabāšanai. Vērtētājam nebija iespējas pārliecināties par kustamās mantas darbaspēju.

Detalizētu vērtējamās mantas uzskaitījumu un to noteiktās vērtības skatīt vērtējumā vērtības aprēķinu tabulā 22 lpp.

GALVENIE PIENĒMUMI UN IEROBEŽOJOŠIE FAKTORI

- Vērtējums ir izmantojams tikai pilnā apjomā. Vairums pieņēmumu un aprēķinu, kas lietoti novērtējumā, attiecas tikai uz konkrēto dokumentu un nav lietojami atrauti no konteksta.
- Vērtējuma saturs un rezultāti ir derīgi tikai uzrādītajam vērtēšanas mērķim.
- Vērtējumu nedrīkst publicēt, ne arī lietot kādam citam nolūkam, kas nav uzrādīts, iepriekš nesaņemot vērtētāja rakstisku atļauju.
- Vērtējuma saturs ir konfidenciāls, izņemot gadījumus, ja to nepieciešams iesniegt attiecīgās organizācijās sertifikāta vai licences iegūšanai, kā arī kvalitātes pārbaudei strīdus jautājumu gadījumos.
- Vērtējamais īpašums tiek uzskatīts kā brīvs no jebkurām prasībām, hipotekāriem parādiem vai iekļilāšanas, ja tas nav speciāli atzīmēts novērtējumā.
- Novērtētāji ir pieņēmuši, ka, bez novērtējumā apskatītajiem, nav citu rakstisku vienošanos vai nomas līgumu, kas ietekmē vērtību.
- Šis novērtējums neuzliek par pienākumu saistībā ar šo īpašumu sniegt liecības tiesā, izņemot gadījumus, kad ir noslēgta iepriekšēja vienošanās.
- Īpašuma tehniskais stāvoklis tika noteikts, apsekojot to uz vietas, kā arī izmantojot objekta pārstāvju izteikumus un piegādāto informāciju.
- Salīdzināmie dati, kas ir saistīti ar šo vērtējumu, tiek uzskatīti par nākušiem no drošiem avotiem. Novērtētāji ir pārbaudījuši datus pēc savām vislabākajām iespējām.
- Mēs neuzņemamies atbildību par ekonomiskiem un fiziskiem faktoriem, kas var izmainīties pēc novērtēšanas datuma un kas var ietekmēt īpašuma vērtību.
- Novērtēšanas ziņojums nav paredzēts nodošanai personām, kas nav saistītas ar novērtējamo īpašumu. Vairums pieņēmumu un aprēķinu, kas lietoti novērtējumā, attiecas tikai uz konkrēto atskaiti un nav lietojami atrauti no tās konteksta.
- Aprēķini balstās uz ekonomiskajiem apstākļiem, kuri eksistēja novērtēšanas datumā un neiekļauj to pēkšņas izmaiņas ietekmi uz vērtību. Notikumi vai darījumi, kas notikuši pēc novērtēšanas datuma, vai par kuriem informācija saņemta pēc atskaites nodošanas, nav ietverti vērtējumā un vērtētājs par tiem nenes atbildību.

LABĀKAIS UN EFEKTĪVĀKAIS IZMANTOŠANAS VEIDS

Īpašuma tirgus vērtība atspoguļos tā labāko un efektīvāko imantošanu. Labākā un efektīvākā izmantošana ir aktīva tāda izmantošana, pie kuras tiek gūts maksimālais labums, un kas ir reāli iespējama, tiesiska un finansiāli pamatota. Labākā un efektīvākā izmantošana var sakrist ar aktīva pašreizējo izmantošanas veidu,

vai arī var būt kāds cits alternatīvs izmantošanas veids. To nosaka izmantošanas veids, kuru tirgu dalībnieks iecerējis, nosakotcenu, kuru tas būtu ar mieru maksāt par īpašumu (Latvijas Standarts LVS401:2013, p.3.12.4). Labākais un efektīvākais izmantošanas veids ir metālapstrāde un autoservisa pakalpojuma darbības nodrošināšana.

NOTEIKTĀS VĒRTĪBAS DEFINĪCIJA

Tirgus vērtība ir visiespējamākā vērtība, par kuru īpašums var tikt pārdots. Tā balstās uz sekojošiem pamatkritērijiem:

- ✓ atklātu un konkurējošu tirgu;
- ✓ godīgu un tipisku pārdošanas procesu;
- ✓ labprātīgu pircēju un labprātīgu pardevēju, kuri rīkojas kompetenti, ar aprēķinu un nepastāvot kādiem piespiedu apstākļiem kas liktu tiem pārdot vai pirkt īpašumu.

"TIRGUS VĒRTĪBA" - tiek saprasts aprēķināts lielums – vērtēšanas datumā noteikta naudas summa, par kādu īpašumam jāpāriet no viena īpašnieka pie otra komerciāla darījuma rezultātā starp labprātīgu pircēju un labprātīgu pārdevēju pēc atbilstoša mārketinga; pie kam tiek pieņemts, ka katra no pusēm rīkojas kompetenti, ar aprēķinu un bez piespiešanas (Latvijas Standarts LVS 401:2013, p.2.1.11).

Terminu "PIESPIEDU PĀRDOŠANA" bieži lieto tad, kad pārdevējs ir spiests pārdot un tādejādi tam nav pietiekams laiks atbilstošam piedāvājumam. Šādos apstākļos iegūstamā cena ir atkarīga no pārdevēja grūtību rakstura un no iemesliem, kuru dēļ nevar īsteno atbilstošu tirgvedību. Tā var arī atspoguļot sekas, kas rastos pārdevējam, ja tam neizdotos aktīvu pārdot noteiktā laikā. Ja pārdevēja grūtību raksturs vai to iemesls nav zināms, nav iespējams reāli prognozēt piespiedu pārdošanas rezultātā iegūstamo cenu. Cena, par kādu pārdevējs piekrīt pārdot aktīvu piespiedu pārdošanas darījumā, atspoguļo konkrētā darījuma apstākļus, nevis teorētiska labprātīga pārdevēja rīcību tirgus vērtības definīcijas ietvaros. Piespiedu pārdošanā iegūstamai cenai ir tikai gadījuma rakstura saistība ar tirgus vērtību vai kādu no pārējām šajā standartā definētajām vērtēšanas bāzēm. "Piespiedu pārdošana" ir aktīva atsavināšanas situācijas raksturojums, nevis atšķirīga vērtību bāze (Latvijas Standarts LVS401:2013, p.3.19.1).

TIRGUS SITUĀCIJA

Analizējot tirgus situāciju var secināt, ka vērtēšanai uzrādītā kustamā manta (metālapstrādes iekārtas – frēzmašīnas, virpas, asināšanas iekārtas, hidrauliskās preses, galda urbjmašīna) ir pietiekoši likvīdas un to realizācija Latvijas lietotu iekārtu tirgū ir iespējama atbilstoši tirgus vērtības definīcijas prasībām. Piedāvājumi pirkt un pārdot ir pieejami. Savukārt pacēlājiem, konsolēm, rūdīšanas iekārtai, pārvietojamam žāvētājam šobrīd otreizējā tirgū nav pieejami piedāvājumi pirkt. Šīs minētās mantu grupas realizācija varētu prasīt papildzinātu mārketingu.

VĒRTĒŠANAS PIEEJAS

Kustamās mantas tāpat kā nekustamo īpašumu vērtēšanā, tiek pielietotas trīs vērtēšanas pieejas:

- tirgus (salīdzināmo darījumu) pieeja,
- ienākumu pieeja,
- izmaksu pieeja.

Plaši lietotu kustamo mantu, kā piemēram: transportlīdzekļu un atsevišķu biroja iekārtu vai atsevišķu ražošanas iekārtu, vērtēšanai parasti izmanto tirgus pieeju, jo ir pieejami pietiekami daudz datu par neseniem līdzīgu aktīvu pārdevumiem. Tomēr daudzi kustamās mantas veidi ir specializēti un šādu objektu

tiešu pārdevumu pierādījumi var nebūt pieejami. Rezultātā ir nepieciešams izmantot ienākumu pieeju vai izmaksu pieeju.

Izmaksu pieeja (aizvietošanas izmaksu metode). Izmaksu pieeja balstās uz aizvietošanas principu, saskaņā, ar kuru, neviens zinošs pircējs nemaksās lielāku maksu par objektu, par kādu pircējs var iegādāties citu objektu ar vienādu derīgumu. Tās ietvaros tiek aprēķinātas aktīva atlikušās aizvietošanas izmaksas. Tādējādi tiek noteiktas tās izmaksas, kas tirgus dalībniekam būtu nepieciešamas, lai aizvietotu konkrēto aktīvu. Īpašuma vērtības aprēķins balstās uz analoga īpašuma iegādes izmaksām vērtēšanas brīdī, koriģējot, atskaitot no tām vērtības zudumus (fizisko, funkcionālo un ekonomisko - ārējo).

Tirgus (salīdzināmo darījumu) pieeja. Ar tirgus (salīdzināmo darījumu) pieeju tiek iegūts vērtības indikators, kura pamatā ir vērtējamā aktīva un līdzīgu vai identisku aktīvu, par kuru cenām ir pieejama informācija, salīdzinājums.

IZVĒLĒTO VĒRTĒŠANAS PIEEJU TEORĒTISKAIS PAMATOJUMS

Tirgus analīzes rezultātā vērtētājs secina, ka vērtējamai kustamai mantai šobrīd nav pieejami salīdzināmie objekti (pacelājiem, konsolēm, rūdīšanas iekārtai, pārvietojamam žāvētājam), vērtības aprēķiniem tiek izmantota izmaksu pieeja.

Tirgus objektiem – frēzmašīnām, virpām, asināšanas iekārtām, hidrauliskām presēm, galda urbmašīnai piedāvājumi otrreizējā tirgū pirkt un pārdot ir pieejami. Tirgus vērtības aprēķināšanai izmantota tirgus salīdzināmo darījumu pieeja. Vērtētāja viedoklis ir, ka ar šīm pieejām iegūtais rezultāts vislabāk raksturo vērtēšanas objektu.

Izmaksu pieeja (aizvietošanas izmaksu metode). Izmaksu pieeja balstās uz aizvietošanas principu, saskaņā, ar kuru, neviens zinošs pircējs nemaksās lielāku maksu par objektu, par kādu pircējs var iegādāties citu objektu ar vienādu derīgumu. Tās ietvaros tiek aprēķinātas aktīva atlikušās aizvietošanas izmaksas. Tādējādi tiek noteiktas tās izmaksas, kas tirgus dalībniekam būtu nepieciešamas, lai aizvietotu konkrēto aktīvu. Īpašuma vērtības aprēķins balstās uz analoga īpašuma iegādes izmaksām vērtēšanas brīdī, koriģējot, atskaitot no tām vērtības zudumus (fizisko, funkcionālo un ekonomisko - ārējo).

Tirgus (salīdzināmo darījumu) pieeja. Ar tirgus (salīdzināmo darījumu) pieeju tiek iegūts vērtības indikators, kura pamatā ir vērtējamā aktīva un līdzīgu vai identisku aktīvu, par kuru cenām ir pieejama informācija, salīdzinājums.

VĒRTĒJUMĀ IZMANTOTIE ĪPAŠIE PIENĒMUMI

Papildus citiem nosacījumiem un ierobežojošiem faktoriem, kas minēti šī vērtējuma tekstā, mūsu vērtējuma atskaites un vērtību aprēķinā pamatā ir sekojoši specifiski pieņēmumi:

- ✓ Vērtējamās kustamās mantas tehniskais un vizuālais stāvoklis tika noteikts apsekojot to uz vietas pēc vizuālā stāvokļa.
- ✓ Nekādas citas kustamās mantas tehniskā stāvokļa inženiertehniskās pārbaudes neesam veikuši.
- ✓ Vērtētājs nenes atbildību par minēto īpašo apstākļu atklāšanu vai gadījumu, kad tādi tiek atklāti.
- ✓ Vērtētājs ir novērtējis šo īpašumu kā pilnībā īpašniekam piederošu un brīvu no jebkāda cita veida apgrūtinājumiem vai apķīlājumiem, ja viena par tiem nav minēts atskaites tekstā.
- ✓ Aprēķinātā kustamās mantas visiespējamākā tirgus vērtība ir spēkā pie nosacījuma, ka vērtējamā kustamā manta ir viena īpašnieka īpašums un tā īpašumtiesības nav apgrūtinātas ar jebkāda veida apgrūtinājumiem (komercķīlas un vai citāda veida banku vai līzings kompāniju uzliktiem apgrūtinājumiem).
- ✓ Pasūtītājs mums ir iesniedzis informāciju par viņa īpašumā esošo kustamo mantu. Mēs pieņemam, ka šī informācija ir pareiza.
- ✓ Potenciālais īpašuma pircējs varēs iegūt īpašuma tiesības uz kustamo mantu.

VĒRTĪBAS APRĒĶINS AR IZMAKSU PIEEJU

Saskaņā ar LĪVA valdes apstiprinātajai atbilstoši LVS 401 prasībām izstrādātajai kustamās mantas metodikai, vispārējā gadījumā kustamās mantas pašreizējā vērtība atbilstoši izvirzītajam objekta novērtēšanas mērķim tiek noteikta, pamatojoties uz analogas, jaunas mantas tirgus vērtību novērtēšanas dienā, kuras tiek apzinātas, izmantojot tirgus dalībnieku, ražotāju, tirgotāju, lietotāju, grāmatvedības uzskaites datus, utt., to koriģējot ar vērtējamo mantu raksturojošo faktoru koeficientu, kas raksturo tās tehnisko stāvokli, komplektāciju, jaudu un izmantošanas iespējas bez ievērojamām investīcijām tās modernizācijā un remontos. Šādi aprēķināto mantas tirgus vērtību veido šī brīža analogas mantas aizvietošanas vērtība pie tās pašreizējās izmantošanas, koriģēta ar uzlabojumu vērtību, un no kuras ir atņemts fiziskais nolietojums un citi vērtības zudumi. Rezultāts ir vērtības novērtējums īpašumam, kurš vērtēšanas datumā tiek izmantots noteiktā veidā, pieņemot, ka tas tiks izmantots arī turpmāk. Mantas vērtība tiek noteikta pēc formulas:

$$V_t = (V_s * F_1 * F_2 * F_3);$$

kur: V_t - aprēķinātā mantas vērtība (EUR) uz novērtēšanas dienu;

V_s - mantas sākuma vērtība (EUR), atkarībā no mantas pieejamības un pieprasījuma tirgū; tā ir identiska vai līdzīga mantas tirgus vērtība;

F - korekciju koeficienti; fiziskais, funkcionālais un ekonomiskais - ārējais nolietojums.

Mantas sākuma vērtības aprēķins. Par pamatu vērtējamās mantas sākotnējās vērtības noteikšanai tiek izmantotas analogas vai līdzīgas mantas tirgus vērtības, kuras tiek apzinātas, izmantojot tirgus dalībnieku (ražotāju, tirgotāju, lietotāju, utt.) sniegto informāciju. Kā arī izmantojuši iesniegtos grāmatvedības uzskaites datus.

Vērtējumā izmantotie korekciju koeficienti:

Fiziskā stāvokļa (fiziskā nolietojuma) faktors:

Fiziskā stāvokļa faktors ietver veiktās analīzes un aprēķinu rezultātā iegūto mantas iespēju darboties noteiktu laika posmu bez lieliem kapitālieguldījumiem un remonta, kā arī profilakses regularitāte. Fiziskā stāvokļa faktors ietver apsekošanas rezultātā vērtējamās mantas faktisko stāvokli. Jaunas, mūsdienīgas mantas esošā stāvokļa faktors $F_1=1$.

Lai noteiktu vērtējamās mantas nolietojuma faktora koeficientu mēs esam izmantojuši efektīvā vecuma metodi.

Efektīvā vecuma metode paredz mantas nolietojuma aprēķinu kā attiecību starp mantas efektīvo kalpošanas laiku (T_{ef}) un normatīvo (ekonomiski pamatoto) mantas kalpošanas laiku (T_n).

Vispārējā šīs metodes formula ir:

$$F_{noliet.} = T_{ef} / T_n$$

$F_{noliet.}$ – nolietojuma koeficients,

T_{ef} – mantas efektīvais nostrādātais laiks, **$T_{ef}=(T_{norm.} - T_{atlik.})$** ;

T_{norm} – mantas ekonomiski pamatotais (normatīvais) lietošanas laiks,

$T_{atlik.}$ – mantas atlikušais lietošanas laiks.

Lai iegūtu mantas atlikušo aizvietošanas vērtību (**$V_{aizviet.}$**), neto jaunas mantas pārdošanas vērtība (**$V_{sāk.}$**) tiek reizināta ar pēc efektīvā vecuma metodes aprēķināto nolietojuma koeficientu **$F_{noliet.}$** :

$$V_{aizviet.} = V_{sāk.} * (1 - F_{noliet.})$$

Funkcionālā stāvokļa (funkcionālā nolietojuma) faktors

Funkcionālais nolietojuma faktors ietver analīzes rezultātā iegūto mantas atbilstību mūsdienīgu tehniskās pasaules komplektējumam un faktora koeficientu nosaka, ņemot vērā iekārtas atbilstību mūsdienīgu tehnoloģiskajām prasībām, izmantošanas efektivitāti.

Funkcionālais nolietojums – mantas tehniskā risinājuma neatbilstība pastāvošajiem tirgus standartiem un priekšstatiem par apskatāmo mantu, tas ir novecojis ražošanas veids, liels materiālu patēriņš uz vienas vienības ražošanu, dārga komplektējošā materiāla iegāde. Funkcionālā nolietojuma iemesls var būt gan nepietiekams derīgums, gan neizmantotais pārpalikums.

Ekonomiskā - ārējā stāvokļa faktors.

Ekonomiskais nolietojums ietver analīzes rezultātā iegūto mantas iespēju darboties attiecīgajā tirgus situācijā, kas nav saistītas ar uzņēmumu, bet ir atkarīga no konkurences, pieprasījumu zināmā tirgus zonā, likumdošanas izmaiņām u.tml.

Ekonomiskais nolietojums – mantas vērtības izmaiņu izsauca kādi ārēji, ar pašu mantu tiešā veidā nesaistīti apstākļi, kas būtiski ietekmē mantas izmantošanas iespējas. Šie vērtību ietekmējošie apstākļi var būt gan tehniskas, gan ekonomiskas dabas apstākļi. Izmaiņas kopš uzrādīto tehnoloģisko iekārtu uzstādīšanas (mainījies situācija tirgū, mazinājies to pieprasījums, izmainījies ražošanas cikls, pieprasījums pēc ražotās produkcijas un tml.).

Nosakot iepriekš minētas kustamās mantas vērtību, ņemti vērā sekojoši faktori:

- ražošanas gads,
- iegādes gads,
- ražotājs,
- spēja funkcionēt apsekošanas dienā,
- vispārējais stāvoklis apsekošanas dienā,
- vizuālie defekti,
- pārdošanas iespējas – pieprasījums tirgū,
- kvalitāte uz vispārējā tirgū piedāvājamā fona,
- fiziskais un morālais nolietojums,
- komplektējums, kvalitāte.

VĒRTĪBAS APRĒĶINU TABULA

Kopsavilkuma tabula.

Npk	Kartītes Nr.	Nosaukums, modelis	legādes datums/ ražošanas gads	Vienība	Skaits, gab.	Aprēķinātā tīrās vērtība summa, Euro	Aprēķinātā piespiedu pārdošanas vērtība summa, Euro
1	BR42-0031-07	Vertikālā Frēzmašīna 6T80Ш, s/n 5011	1994	Gab.	1	1 500	750
2	BR42-0420-09	Frēzmašīna zobratu 5A326, s/n 1205	1961	Gab.	1	2 200	1 100
3	BR42-0423-09	Frēzmašīna universāla 6 M 82 Ш, s/n 87	1965	Gab.	1	1 500	750
4	BR48-0039-02Z	Kolonveida pacēlāju komplekts NUSSBAUM MCS 7500 (7.5tx6 GAB)	31.12.2012	Komplekts	1	8 800	4 400
5	BR48-0498-09	Zāģis metāla griešanai 8Г6 63 6 2000100,sn 448-100	1985	Gab.	1	900	450
6	BR48-0929-09	Konsole tramvaju vagonu pacelšanai-domkratiem, 4t (izgatavotas nestandarti)	31.12.1986	Gab.	1	100	50
7	BR48-0934-09	Konsole tramvaju vagonu pacelšanai-domkratiem, 4t (izgatavotas nestandarti)	31.12.1986	Gab.	1	100	50
8	BR48-0935-09	Konsole tramvaju vagonu pacelšanai-domkratiem, 4t (izgatavotas nestandarti)	31.12.1986	Gab.	1	100	50
9	BR48-0936-09	Konsole tramvaju vagonu pacelšanai-domkratiem, 4t (izgatavotas nestandarti)	31.12.1986	Gab.	1	100	50
10	BR48-1052-09	Vertikālā Frēzmašīna 6T80Ш, s/n 7100	1993	Gab.	1	1 400	700
11	BR48-1055-09	Darba galds zāģu asināšanai 3Д692, s/n 233-85	1993	Gab.	1	830	420
12	BR48-1077-09	Virpa MK 6056, s/n 27004	1993	Gab.	1	1 140	570
13	BR48-1168-09	Augstfrekvences rūdīšanas iekārta БЧГ7 -60/ 0.066 М	01.05.1999	Gab.	1	1 300	650
14	BR48-1530-09	Prese hidrauliskā modelis 2135, 40 Т	1991	Gab.	1	430	220
15	KLA0000687	Mobilais pacēlājs AUTEK 16t (4 gab.) ar atbalstiem RODKRAFT 6t (5 gab.) ar pulti TOP STROJ EZ2461, s/n 1226	01.07.2001	Komplekts	1	1 800	900
16	KLA0000688	Mobilais pacēlājs AUTEK 24t (4 gab.) ar atbalstiem RODKRAFT 6t (6 gab.) ar pulti TOP STROJ EZ2461, s/n 1275	01.07.2001	Komplekts	1	2 700	1 350
17	KLA0000689	Mobilais pacēlājs AUTEK 24t (4 gab.) ar atbalstiem RODKRAFT 6t (6 gab.) ar pulti TOP STROJ EZ2461, s/n 1276	01.07.2001	Komplekts	1	2 500	1 250
18	KLA0003219	Pārvietojams Žāvētājs IRT-400 XLNC (infrasarkano staru)	01.12.2003	Gab.	1	260	130
19	KLA0004669	Prese hidrauliskā OMA mod.661, s/n P39227F 20t	2005	Gab.	1	220	110
20		Rokas šķēres (giljotīna) metālam	Nav norādīts	Gab.	1	60	30
21		Divripu šmirģelis ar skaidu nosūcēju 3ИЛ-900 (ciklons)	Nav norādīts	Gab.	1	400	200
22		Divripu šmirģelis 3K 634, s/n 6456	1991	Gab.	1	310	160
23		Galda urbjašīna 2B115CM	1979	Gab.	1	160	80
		Kopā Eur:			23	28 810	14 420
		Kopā Eur noapaļojot:				28 800	14 400

Atskaite par Rīgas pašvaldība SIA "Rīgas satiksme" piederošas kustamās mantas vērtību

Aprēķini veikti pieņemot normatīvo kalpošanas laiku kustamai mantai 15 - 25 gadi no to izgatavošanas/iegādes datuma.

Kustamās mantas vērtība noteikta bez 21% PVN.

Npk	Karītes Nr.	Nosaukums, modelis	Jauna aizvietošanas vērtība, EUR	Iegādes datums/ ražošanas gads	Vienība	Skaitis, gab.	Sākotnējā aizvietošanas vērtība kopā, Euro	T norm., gadi	T atlik., gadi	Eksploataācijas ilgums, gadi	Fiziskā nolietojuma koeficients, F-1	Atlikusi aizvietošanas vērtība, Euro	Funkcionālais nolietojums, %	Ārējie vērtības zudumi, %	Aprēķinātā tirgus vērtība summa, Euro	Aprēķinātā piespiedu pārdošanas vērtība summa, Euro
1	BR48-0039-02Z	Kolonveida pacelāju komplekts NUSSBAUM MCS 7500 (7.5x6 GAB)	20617.00	31.12.2012	Komplekts	1	20620	25	16.0	9	0.36	13197	5	30	8 800	4 400
2	BR48-0929-09	Konsole tramvaju vagonu pacelšanai-domkratiem, 4t (izgatavotas nestandarti)	1450.00	31.12.1986	Gab.	1	1450	25	3.8	35	0.85	218	5	50	100	50
3	BR48-0934-09	Konsole tramvaju vagonu pacelšanai-domkratiem, 4t (izgatavotas nestandarti)	1450.00	31.12.1986	Gab.	1	1450	25	3.8	35	0.85	218	5	50	100	50
4	BR48-0935-09	Konsole tramvaju vagonu pacelšanai-domkratiem, 4t (izgatavotas nestandarti)	1450.00	31.12.1986	Gab.	1	1450	25	3.8	35	0.85	218	5	50	100	50
5	BR48-0936-09	Konsole tramvaju vagonu pacelšanai-domkratiem, 4t (izgatavotas nestandarti)	1450.00	31.12.1986	Gab.	1	1450	25	3.8	35	0.85	218	5	50	100	50
6	BR48-1168-09	Augstfrekvences rūdišanas iekārta B4Г7 -60/ 0.066 M	27965.12	01.05.1999	Gab.	1	27970	20	2.0	22	0.90	2797	5	50	1 300	650
7	KLA0000687	Mobilais pacelājs AUTEK 16t (4 gab.) ar atbalstiem RODKRAFT 6t (5 gab.) ar pulti TOP STROJ EZ2461, s/n 1226	13230.93	01.07.2001	Komplekts	1	13230	25	5.0	20	0.80	2646	5	30	1 800	900
8	KLA0000688	Mobilais pacelājs AUTEK 24t (4 gab.) ar atbalstiem RODKRAFT 6t (6 gab.) ar pulti TOP STROJ EZ2461, s/n 1275	20365.37	01.07.2001	Komplekts	1	20370	25	5.0	20	0.80	4074	5	30	2 700	1 350
9	KLA0000689	Mobilais pacelājs AUTEK 24t (4 gab.) ar atbalstiem RODKRAFT 6t (6 gab.) ar pulti TOP STROJ EZ2461, s/n 1276	18809.85	01.07.2001	Komplekts	1	18810	25	5.0	20	0.80	3762	5	30	2 500	1 250
10	KLA0003219	Pārvietojams Žāvētājs IRT-400 XLNC (infrasarkano staru)	2642.00	01.12.2003	Gab.	1	2640	15	2.3	18	0.85	396	5	30	260	130
		Kopā Eur:	109430.27			10	109440								17 760	8 880
		Kopā Eur noapaļojot:													17 800	8 900

VĒRTĪBAS APRĒĶINS AR SALĪDZINĀMO DARĪJUMU PIEEJU

Lai aprēķinātu vērtējamās kustamās mantas tirgus vērtību (tirgus objektiem), vērtētājs ir izmantojis salīdzināmo darījumu pieeju. Vērtēšanas gaitā tiek veikta vērtējamam OBJEKTAM līdzvērtīgu objektu salīdzināšana, vadoties no reāliem notikušiem pārdevumiem un piedāvājumu Latvijas tirgū, kas ir salīdzinātas ar vērtējamo objektu, balstoties uz darījumu cenu ietekmējošo faktoru analīzi un pielietojot attiecīgos koriģējošos koeficientus, kas izteikti procentos, rāda konkrētā faktora salīdzinājumu starp vērtējamo objektu un salīdzināmo objektu.

- Koeficients ir lielāks par 0% (jeb pozitīvs), ja, pēc vērtētāju slēdziena, novērtējamais objekts, konkrētajā vērtību ietekmējošā faktora ietekmē, ir pārāks attiecībā pret salīdzināmajiem objektiem.
- Koeficients ir mazāks par 0% (jeb negatīvs), ja, pēc vērtētāju slēdziena salīdzināmajiem objektiem konkrētajā korekcijas faktora ietekmējošā faktora ietekmē, ir pārāki attiecībā pret novērtējamo objektu.

Kustamās mantas vērtības noteikšanai tika izmantota (salīdzināmo darījumu) pieeja. Vērtēšanas gaitā tiek veikta vērtējamam OBJEKTAM līdzvērtīgu objektu salīdzināšana, vadoties no reāliem notikušiem pārdevumiem un piedāvājumu tirgū. Salīdzināmie kritēriji ir ņemti pēc profesionālo vērtētāju prakses metodiskajiem ieteikumiem, ņemot vērā būtiskākās atšķirības starp salīdzināmo un vērtējamo objektu. Koeficients ir lielāks par 0% (jeb pozitīvs), ja, pēc vērtētāju slēdziena, novērtējamais objekts, konkrētajā vērtību ietekmējošā faktora ietekmē, ir pārāks attiecībā pret salīdzināmajiem objektiem. Koeficients ir mazāks par 0% (jeb negatīvs), ja, pēc vērtētāju slēdziena salīdzināmajiem objektiem konkrētajā korekcijas faktora ietekmējošā faktora ietekmē, ir pārāki attiecībā pret novērtējamo objektu.

Nosaukums	Vērtējamais objekts		
	Vertikālā Frēzmašīna 6T80III	Vertikālā Frēzmašīna 6T80III	Vertikālā Frēzmašīna 6T80III
Legādes/ražošanas gads	1994	1995	Nav norādīts
Galda garums mm	200 x 800	200 x 800	200 x 800
Vizuālais stāvoklis	Galdam redzama korozija	Norma	Norma
Pārdošanas cena, EUR (bez PVN)		2100	2000
Vērtību ietekmējošie faktori			
Darījumu apstākļi		-5%	-5%
Legādes/ražošanas gads		-5%	0%
Galda garums mm		0%	0%
Vizuālais stāvoklis		-20%	-20%
Kopējās korekcijas		-30%	-25%
Aprēķinātā OBJEKTA vērtība, EUR,	1485	1470	1500
Aprēķinātā tirgus vērtība Eur noapaļojot:	1 500		
Aprēķinātā piespiedu pārdošanas vērtība Eur	750		

Atskaite par Rīgas pašvaldība SIA "Rīgas satiksme" piederošas kustamās mantas vērtību

Nosaukums	Vērtējamais objekts Frēzmašīna zobratu 5A326	Salīdzināmie objekti		
		Frēzmašīna zobratu 5A326	Frēzmašīna zobratu 5A326	Frēzmašīna zobratu 5A326
Iegādes/ražošanas gads	1961	Nav norādīts	1961	1953
Max.Cilindrisku riteņu ārējais diametrs mm	750	750	750	750
Max riteņu grupas apstrādes platums mm	2820	2820	2820	2820
Vizuālais stāvoklis	Norma	Norma	Norma	Norma
Pārdošanas cena, EUR (bez PVN)		2450	2200	1700
Vērtību ietekmējošie faktori				
Darījumu apstākļi		-5%	-5%	-5%
Iegādes/ražošanas gads		0%	0%	40%
Max.Cilindrisku riteņu ārējais diametrs mm		0%	0%	0%
Max riteņu grupas apstrādes platums mm		0%	0%	0%
Vizuālais stāvoklis		0%	0%	0%
Kopējās korekcijas		-5%	-5%	35%
Aprēķinātā OBJEKTA vērtība, EUR,	2238	2328	2090	2295
Aprēķinātā tirgus vērtība Eur noapaļojot:	2 200			
Aprēķinātā piespiedu pārdošanas vērtība Eur	1 100			

Nosaukums	Vērtējamais objekts Frēzmašīna universāla 6M82III	Salīdzināmie objekti	
		Frēzmašīna universāla 6M82III	Frēzmašīna universāla 6M82III
Iegādes/ražošanas gads	1965	1963	Nav norādīts
Galda garums mm	1250 x 320	1250 x 320	1250 x 320
Vizuālais stāvoklis	Galdam redzama korozija	Norma	Norma
Pārdošanas cena, EUR (bez PVN)		1500	2200
Vērtību ietekmējošie faktori			
Darījumu apstākļi		-5%	-5%
Iegādes/ražošanas gads		10%	0%
Galda garums mm		0%	0%
Vizuālais stāvoklis		-20%	-20%
Kopējās korekcijas		-15%	-25%
Aprēķinātā OBJEKTA vērtība, EUR,	1463	1275	1650
Aprēķinātā tirgus vērtība Eur noapaļojot:	1 500		
Aprēķinātā piespiedu pārdošanas vērtība Eur	750		

Nosaukums	Vērtējamais objekts		Salīdzināmie objekti	
	Zāģis metāla griešanai 8Г6 63	Zāģis metāla griešanai 8Г6 63	Zāģis metāla griešanai 8Г6 63	Zāģis metāla griešanai 8Г6 63
Iegādes/ražošanas gads	1985	1990	Nav norādīts	1990
Zāģa diska diametrs mm	800	800	800	800
Sagataves diametrs mm	80 -285	80 -285	80 -285	80 -285
Vizuālais stāvoklis	Norma	Korozija	Norma	Norma
Pārdošanas cena, EUR (bez PVN)		860	1200	1300
Vērtību ietekmējošie faktori				
Darījumu apstākļi		-5%	-5%	-5%
Iegādes/ražošanas gads		-25%	0%	-25%
Zāģa diska diametrs mm		0%	0%	0%
Sagataves diametrs mm		0%	0%	0%
Vizuālais stāvoklis		5%	0%	0%
Kopējās korekcijas		-25%	-5%	-30%
Aprēķinātā OBJEKTA vērtība, EUR,	898	645	1140	910
Aprēķinātā tirgus vērtība Eur noapaļojot:	900			
Aprēķinātā piespiedu pārdošanas vērtība Eur	450			

Nosaukums	Vērtējamais objekts		Salīdzināmie objekti	
	Vertikālā Frēzmašīna 6T80III	Vertikālā Frēzmašīna 6T80III	Vertikālā Frēzmašīna 6T80III	Vertikālā Frēzmašīna 6T80III
Iegādes/ražošanas gads	1993	1995	Nav norādīts	
Galda garums mm	200 x 800	200 x 800	200 x 800	
Vizuālais stāvoklis	Galdam redzama korozija	Norma	Norma	
Pārdošanas cena, EUR (bez PVN)		2100	2000	
Vērtību ietekmējošie faktori				
Darījumu apstākļi		-5%	-5%	
Iegādes/ražošanas gads		-10%	0%	
Galda garums mm		0%	0%	
Vizuālais stāvoklis		-20%	-20%	
Kopējās korekcijas		-35%	-25%	
Aprēķinātā OBJEKTA vērtība, EUR,	1433	1365	1500	
Aprēķinātā tirgus vērtība Eur noapaļojot:	1 400			
Aprēķinātā piespiedu pārdošanas vērtība Eur	700			

Atskaite par Rīgas pašvaldība SIA "Rīgas satiksme" piederošas kustamās mantas vērtību

Nosaukums	Vērtējamais objekts	Salīdzināmie objekti		
		Darba galds zāģu asināšanai 3/Д692	Darba galds zāģu asināšanai 3/Д692	Darba galds zāģu asināšanai 3/Д692
Iegādes/ražošanas gads	Nav norādīts	Nav norādīts	1982	1998
Sagataves max diametrs mm	1430	1430	1430	1430
Vizuālais stāvoklis	Kustīgās daļas pārklātas ar koroziju	Norma	Norma	Norma
Pārdošanas cena, EUR (bez PVN)		820	980	1500
Vērtību ietekmējošie faktori				
Darījumu apstākļi		-5%	-5%	-5%
Iegādes/ražošanas gads		0%	0%	0%
Sagataves max diametrs mm		0%	0%	0%
Vizuālais stāvoklis		-20%	-20%	-20%
Kopējās korekcijas		-25%	-25%	-25%
Aprēķinātā OBJEKTA vērtība, EUR,	825	615	735	1125
Aprēķinātā tirgus vērtība Eur noapaļojot:	830			
Aprēķinātā piespiedu pārdošanas vērtība Eur	420			

Nosaukums	Vērtējamais objekts	Salīdzināmie objekti		
		Virpa M6056	Virpa M6057 (analog 16K25)	Virpa M6057 (analog 16K25)
Iegādes/ražošanas gads	1977	1976	Nav norādīts	1977
Sagataves max diametrs mm	500	500	500	500
Sagataves max garums mm	1000	1000	1000	1000
Vizuālais stāvoklis	Kustīgās daļas pārklātas ar koroziju	Norma	Norma	Norma
Pārdošanas cena, EUR (bez PVN)		2200	1700	1960
Vērtību ietekmējošie faktori				
Darījumu apstākļi		-5%	-5%	-5%
Iegādes/ražošanas gads		5%	0%	0%
Sagataves max diametrs mm		0%	0%	4%
Sagataves max garums mm		0%	0%	0%
Vizuālais stāvoklis		-40%	-40%	-40%
Kopējās korekcijas		-40%	-45%	-41%
Aprēķinātā OBJEKTA vērtība, EUR,	1137	1320	935	1156
Aprēķinātā tirgus vērtība Eur noapaļojot:	1 140			
Aprēķinātā piespiedu pārdošanas vērtība Eur	570			

Nosaukums	Vērtējamais objekts	Salīdzināmie objekti		
		Hidrauliskā prese 2135	Hidrauliskā prese	Hidrauliskā prese Holzmann WP 45H
Iegādes/ražošanas gads	1991	Jauna	Jauna	Jauna
Max spiediens T	40	40	45	40
Pārdošanas cena, EUR (bez PVN)		635	991	742
Vērtību ietekmējošie faktori				
Darījumu apstākļi		-5%	-5%	-5%
Iegādes/ražošanas gads		-40%	-40%	-40%
Max spiediens T		0%	0%	0%
Kopējās korekcijas		-45%	-45%	-45%
Aprēķinātā OBJEKTA vērtība, EUR,	434	349	545	408
Aprēķinātā tirgus vērtība Eur noapaļojot:	430			
Aprēķinātā piespiedu pārdošanas vērtība Eur	220			

Atskaite par Rīgas pašvaldība SIA "Rīgas satiksme" piederošas kustamās mantas vērtību

Nosaukums	Vērtējamais objekts	Salīdzināmie objekti		
	Hidrauliskā prese OMA 661	Hidrauliskā prese	Hidrauliskā prese	Hidrauliskā prese
Iegādes/ražošanas gads	2005	Jauna	Jauna	Jauna
Max spiediens T	20	20	20	20
Pārdošanas cena, EUR (bez PVN)		340	495	350
Vērtību ietekmējošie faktori				
Darījumu apstākļi		-5%	-5%	-5%
Iegādes/ražošanas gads		-40%	-40%	-40%
Max spiediens T		0%	0%	0%
Kopējās korekcijas		-45%	-45%	-45%
Aprēķinātā OBJEKTA vērtība, EUR,	217	187	272	193
Aprēķinātā tirgus vērtība Eur noapaļojot:	220			
Aprēķinātā piespiedu pārdošanas vērtība Eur	110			

Nosaukums	Vērtējamais objekts	Salīdzināmie objekti		
	Rokas šķēres (giljotina) metālam	Rokas šķēres (giljotina) metālam	Rokas šķēres (giljotina) metālam H-970	Rokas šķēres (giljotina) metālam
Iegādes/ražošanas gads	Nav norādīts, lietots	Nav norādīts, lietots	Nav norādīts, lietots	Nav norādīts, lietots
Griešanas biezums mm	Nav zināms	Nav zināms	Nav zināms	Nav zināms
Pārdošanas cena, EUR (bez PVN)		60	73	70
Vērtību ietekmējošie faktori				
Darījumu apstākļi		-5%	-5%	-5%
Iegādes/ražošanas gads		0%	0%	0%
Griešanas biezums mm		0%	0%	0%
Kopējās korekcijas		-5%	-5%	-5%
Aprēķinātā OBJEKTA vērtība, EUR,	64	57	69	67
Aprēķinātā tirgus vērtība Eur noapaļojot:	60			
Aprēķinātā piespiedu pārdošanas vērtība Eur	30			

Nosaukums	Vērtējamais objekts	Salīdzināmie objekti		
	Divripu šmirgelis	Divripu šmirgelis 332B	Divripu šmirgelis 3K 636	Divripu šmirgelis 3K 637
Iegādes/ražošanas gads	Nav norādīts	Nav norādīts	Nav norādīts	Nav norādīts
Rīpu skaits gab.	2	2	2	2
Slīpripas izmērs mm	400 x 40	300 x 50	Nav norādīts	400 x 40
Papildus aprīkojums	Putekļu nosūcējs ЗИЛ-900			
Pārdošanas cena, EUR (bez PVN)		300	300	350
Vērtību ietekmējošie faktori				
Darījumu apstākļi		-5%	-5%	-5%
Iegādes/ražošanas gads		0%	0%	0%
Rīpu skaits gab.		0%	0%	0%
Slīpripas izmērs mm		5%	0%	0%
Papildus aprīkojums		30%	30%	30%
Kopējās korekcijas		30%	25%	25%
Aprēķinātā OBJEKTA vērtība, EUR,	401	390	375	438
Aprēķinātā tirgus vērtība Eur noapaļojot:	400			
Aprēķinātā piespiedu pārdošanas vērtība Eur	200			

Nosaukums	Vērtējamais objekts Divripu šmirgelis 3K 634	Salīdzināmie objekti		
		Divripu šmirgelis 332B	Divripu šmirgelis 3K 636	Divripu šmirgelis 3K 637
Iegādes/ražošanas gads	1991	Nav norādīts	Nav norādīts	Nav norādīts
Ripu skaits gab.	2	2	2	2
Slīpriņas izmērs mm	400 x 40	300 x 50	Nav norādīts	400 x 40
Pārdošanas cena, EUR (bez PVN)		300	300	350
Vērtību ietekmējošie faktori				
Darījumu apstākļi		-5%	-5%	-5%
Iegādes/ražošanas gads		0%	0%	0%
Ripu skaits gab.		0%	0%	0%
Slīpriņas izmērs mm		5%	0%	0%
Kopējās korekcijas		0%	-5%	-5%
Aprēķinātā OBJEKTA vērtība, EUR,	306	300	285	333
Aprēķinātā tirgus vērtība Eur noapaļojot:	310			
Aprēķinātā piespiedu pārdošanas vērtība Eur	160			

Nosaukums	Vērtējamais objekts Galda urbja mašīna 2B115CM	Salīdzināmie objekti		
		Galda urbja mašīna	Galda urbja mašīna Rotwerk Ebt 1600	Galda urbja mašīna
Iegādes/ražošanas gads	1979	Nav norādīts	Nav norādīts	Nav norādīts
Max urbšanas diametrs mm	15	6	1.-16.	Nav norādīts
Max urbšanas dziļums mm	100	Nav norādīts	Nav norādīts	Nav norādīts
Vizuālais stāvoklis	Norma	Norma	Norma	Norma
Pārdošanas cena, EUR (bez PVN)		150	160	220
Vērtību ietekmējošie faktori				
Darījumu apstākļi		-5%	-5%	-5%
Iegādes/ražošanas gads		0%	0%	0%
Max urbšanas diametrs mm		-9%	-1%	0%
Max urbšanas dziļums mm		0%	0%	0%
Vizuālais stāvoklis		0%	0%	0%
Kopējās korekcijas		-14%	-6%	-5%
Aprēķinātā OBJEKTA vērtība, EUR,	163	129	150	209
Aprēķinātā tirgus vērtība Eur noapaļojot:	160			
Aprēķinātā piespiedu pārdošanas vērtība Eur	80			

Piespiedu pārdošanas (likvidācijas) vērtības aprēķins:

Terminu „piespiedu pārdošana” bieži lieto tad, kad pārdevējs ir spiests pārdot un tādējādi tam nav pietiekams laiks atbilstošam piedāvājumam. Šādos apstākļos iegūstamā cena ir atkarīga no pārdevēja grūtību rakstura un no iemesliem, kuru dēļ nevar īstenot atbilstošu tirgvedību. Tā var arī atspoguļot sekas, kas rastos pārdevējam, ja tam neizdotos aktīvu pārdot noteiktā laikā. Ja pārdevēja grūtību raksturs vai to iemesls nav zināms, nav iespējams reāli prognozēt piespiedu pārdošanas rezultātā iegūstamo cenu. Cena, par kādu pārdevējs piekrīt pārdot aktīvu piespiedu pārdošanas darījumā, atspoguļo konkrētā darījuma apstākļus, nevis teorētiska labprātīga pārdevēja rīcību tirgus vērtības definīcijas ietvaros.

Piespiedu pārdošanā iegūstamajai cenai ir tikai gadījuma rakstura saistība ar tirgus vērtību vai kādu no pārējām šajā standartā definētajām vērtēšanas bāzēm. “Piespiedu pārdošana” ir aktīva atsavināšanas situācijas raksturojums, nevis atšķirīga vērtības bāze.

(Latvijas īpašuma vērtēšanas standarts LVS 401:2013, p.3.19.1.).

Piespiedu pārdošana paredz cenu, kāda rodas, īpašumu realizējot netipiskos apstākļos, un parasti to raksturo nepietiekams mārketingas; tas nozīmē, ka nav bijusi pienācīga reklāma un atklātība, bet reizēm tā liecina par nelabprātīgu pārdevēju un/vai realizāciju piespiedu apstākļos. Minēto iemeslu dēļ šāda pārdošanas cena tiek saukta par piespiedu pārdošanas vērtību un nevar būt tirgus vērtība. Cena, par kādu veikts šāds darījums, ir reāls fakts. Vērtētājam ir grūti to paredzēt, jo subjektīvo un konjunktūras diktēto spriedumu raksturs un pakāpe neļauj formulēt šāda veida prognozes. Piespiedu pārdošanas (ātrās realizācijas) vērtība vai cena var tikt saukta arī par likvidācijas cenu.

Sakarā ar to, ka informatīvā bāze par līdzīgu īpašumu pārdevumiem ir ierobežota vai nepietiekama, piespiedu pārdošanas vērtību aptuveni var prognozēt, vispirms visām vērtēšanas standartu un labas prakses prasībām atbilstoši aprēķinot vērtējamā īpašuma tirgus vērtību, kāda tā būtu, īpašumu nosacīti realizējot brīvā un konkurējošā tirgū. Tālāk seko ar konkrētā īpašuma saistīto papildus faktoru (risku) analīze, izdarot attiecīgas korekcijas aprēķinātajā tirgus vērtībā.

Realizējot pātrināti kustamo īpašumu, darbojas vairāki riska faktori, kas negatīvi ietekmē īpašuma vērtību:

- ✓ tirgus ekspozīcijas risks – kustamā īpašuma piedāvājums tirgū notiek ierobežotā termiņā un veidā, kas parasti ir nepietiekams adekvātam mārketingam saskaņā ar tirgus vērtības definīciju;
- ✓ fiziskā stāvokļa risks – risks, kas saistīts ar apgrūtināto un ierobežoto pircēja iespēju apskatīt īpašumu un iepazīties ar tā fizisko stāvokli, kā arī risks, ka īpašuma stāvoklis līdz īpašuma pārņemšanai valdījumā varētu vēl pasliktināties;
- ✓ laika un nenoteiktības faktors – risks, ka strīdus gadījumā īpašuma pārņemšana valdījumā var ieilgt vai vispār nenotikt;
- ✓ finansēšanas faktors – cenu pircējam ir jāsamaksā noteiktā laikā, kas būtiski apgrūtina iespējas īpašuma iegādei izmantot hipotekāro kredītu;
- ✓ pastāvošā tirgus tendenču faktors – augšupejoša tirgus apstākļos šis faktors mazina piespiedu realizācijas ietekmi uz īpašuma vērtību, bet lejupejoša vai stagnējoša tirgus apstākļos - būtiski pasliktina.
- ✓ papildus izmaksu risks – kas saistīts ar dažādām izmaksām par mantas uzglabāšanu, demontāžu, izvešanu no telpām, juridisko palīdzību un tml.

Novērtējamā atsevišķu kustamā īpašuma piespiedu pārdošanas vērtība pārdošanai izsolē, ņemot vērā augstāk minēto riska faktoru summāro ietekmi, varētu būt 50% apjomā no īpašuma tirgus vērtības.

Īpašuma piespiedu pārdošanas vērtība	
Tirgus vērtība EUR:	28 800
Galvenie riski:	
Tirgus ekspozīcijas risks	-10
Fiziskā stāvokļa risks	-10
Laika un nenoteiktības risks	-10
Finansējuma faktors	0
Pastāvošā tirgus tendenču faktors	-10
Papildus izmaksu risks	-10
Kopā	-50%
Aprēķinātā kustamās mantas piespiedu pārdošanas vērtība	14 400
Noapaļojot EUR	14 400

SECINĀJUMS

Veicot Rīgas pašvaldības SIA "Rīgas satiksme", reģistrācijas Nr.40003619950, piederošas kustamās mantas – metālapstrādes iekārtas un to palīgiekārtas, pavisam kopā 23 pozīcijas, kuras izvietotas Rīgā, Vestienas ielā 35 un Jelgavas ielā 37, novērtējumu ir noteikta tirgus vērtība, kas 2021. gada 27. oktobrī kopā varētu būt:

EUR 28 800 (divdesmit astoņi tūkstoši astoņi simti eiro) bez PVN

OBJEKTA vērtība piespiedu pārdošanas apstākļos (izsoles sākumcena) kopā varētu būt:

EUR 14 400 (četrpadsmit tūkstoši četri simti eiro) bez PVN

Augstāk minētā vērtība ir labākais viedoklis, kādu varēja pieņemt, vadoties no mūsu rīcībā esošās informācijas un laika ierobežojumiem.

NEATKARĪBAS APLIECINĀJUMS

Es apliecinu, ka pamatojoties uz manu vislabāko pārlicību un zināšanām:

- ✓ faktu konstatācija, ko satur šī atskaite, ir patiesa un pareiza,
- ✓ atskaites analīzes, viedokļi un secinājumi ir ierobežoti tikai ar atskaites pieņēmumiem un limitējošiem apstākļiem. Tās ir manas personīgās, objektīvās, profesionālās domas, viedokļi un secinājumi,
- ✓ man nav īpašas, patreizējas vai perspektīvas intereses par šo īpašumu, un man nav īpašas personīgas intereses vai aizspriedumi attiecībā uz tām pusēm, kuras šeit ir iesaistītas,
- ✓ mana darba apmaksā nav atkarīga no noteiktās vērtības lieluma,
- ✓ mans domas, viedokļi un secinājumi tika veikti, un šī atskaite tika sagatavota saskaņā ar Latvijas Īpašuma vērtēšanas standartiem.

2021. gada 02. novembris.

Vērtētājs:
(Profesionālās kvalifikācijas sertifikāts Nr.20;)

A.Everss

PIELIKUMI

KOPIJA



LATVIJAS
ĪPAŠUMU
VĒRTĒTĀJU
ASOCIĀCIJA

LĪVA VĒRTĒTĀJU SERTIFIKĀCIJAS BIROJS

ĪPAŠUMU VĒRTĒTĀJA
PROFESIONĀLĀS KVALIFIKĀCIJAS SERTIFIKĀTS

NR. 20

Aivis Everss

vārds, uzvārds

260974-11098

personas kods

Kustamās mantas vērtēšana

sertificējamā darbība

Sertifikāts apliecina personas profesionālās spējas veikt ķermenisku kustamu lietu novērtēšanu saskaņā ar LR Civiltikuma 870. – 874. panta prasībām

Darbība sertificēta no

2001. gada 13. decembra

datums

Sertifikāts piešķirts

2018. gada 30. decembrī

datums

Sertifikāts derīgs līdz

2021. gada 31. decembrim

datums

Vilis Zuromskis

LĪVA valdes priekšsēdētājs



Guntis Geldners

LĪVA Kustamās mantas vērtēšanas
Sertifikācijas komisijas priekšsēdētājs

Izsniegts saskaņā ar LĪVA valdes sēdē 2017. gada 23. martā apstiprināto
Profesionālās kvalifikācijas sertifikāta kustamās mantas novērtēšanai saņemšanas kārtību



Profesionālās civiltiesiskās atbildības apdrošināšanas POLISE NR. 719876161

Līguma darbības periods

No **04.02.2021** plkst. 00:00 līdz **03.02.2022** plkst. 23:59

Noslēgšanas datums: 05.01.2021

Retroaktīvais datums: **04.02.2019**

Pagarinātais zaudējumu pieteikšanas periods: **36 mēneši**

Apdrošinājuma ņēmējs

Nosaukums: **PRO MOTION, SIA**

Reģ. Nr.: **40103829552**

Adrese: **Oškaina iela 14, Birzgale, Birzgaļu pagasts, Ķeguma novads, LV-5033, Latvija**

Apmaksas nosacījumi

Kopējā prēmija: **270.00 EUR (Divi simti septiņdesmit euro un 00 centi)**

Maksājums:	1	2
Apmaksas termiņš:	04.02.2021	04.08.2021
Summa apmaksal:	135.00 EUR	135.00 EUR

Bankas rekvīzīti:		
Luminor Bank AS Latvijas filiāle	LV93RIKO0002013051362	
AS SEB Banka	LV60UNLA0050002300708	
AS Swedbank	LV13HABA0551008461190	
AS Citadele banka	LV03PARX0000231821015	
VAS Latvijas Pasts	LV38LPNS0001001855899	

Veicot apmaksu, maksājuma uzdevumā jānorāda polises vai rēķina numurs!

Polise stājas spēkā, ja samaksa ir veikta polisē norādītajā termiņā.

Atbildības limits

Kopējais atbildības limits: **100 000 EUR**

Atbildības limits vienam apdrošināšanas gadījumam: **100 000 EUR**

Pašrīks: **250 EUR**

Apdrošinātā profesionālā darbība

Nekustamā īpašuma vērtēšanas pakalpojumi;
Sauszemes transportlīdzekļu vērtēšanas pakalpojumi.

Apdrošināšanas teritorija

Latvija.

Apdrošināšanas noteikumi

Apdrošināšanas līguma neatņemama sastāvdaļa ir:

Apdrošināšanas līguma vispārējie noteikumi [Nr. 06](#)

Profesionālās civiltiesiskās atbildības apdrošināšanas noteikumi [Nr. 58.03](#)

[Klauzula Nr.VR1 "Vērtēšanu profesionālās civiltiesiskās atbildība"](#)

Saskaņā ar apdrošināšanas līguma noteikumiem un nosacījumiem tiek atfīdīnāti	Pamata segums / Apakšlīmits
<input checked="" type="checkbox"/> tiek apdrošināti	
Tiešie finansiālie zaudējumi	<input checked="" type="checkbox"/>
Tiesāšanas izdevumi	<input checked="" type="checkbox"/>
Glābšanas izdevumi	<input checked="" type="checkbox"/>
Ekspertīzes izdevumi	<input checked="" type="checkbox"/>
Juridisko pakalpojumu izdevumi	10% no viena gadījuma līmita
Izdevumi par tiesas sēdes apmeklējumu Civilprocesā 50 EUR dienā	<input checked="" type="checkbox"/>

Polises īpašie nosacījumi

1. Apdrošinātā profesionālā darbība: kustamā un nekustamā īpašuma vērtēšana, sauszemes transportlīdzekļu vērtēšana.
2. Klausulas Nr.VP1 punkts Nr. 3.2 tiek izteikts šādā redakcijā: "3.2 ja vērtējuma derīguma termiņš pārsniedz divus mēnešus;"
3. Apdrošināšanas aizsardzība nav spēkā uz ekskluzīvu, unikālu un antīku priekšmetiem, gleznu vērtēšanu.

Apdrošināšanas akciju sabiedrība BALTA, vienotais reģ. nr. 40003049409
Raunas iela 10, Rīga, LV-1039, Latvija, tālrunis 67082333, e-pasts balta@balta.lv, www.balta.lv

Lappuse 1 no 2

PL nosaukums (GD)	Inv.nr.	PL nodots ekspl.	Vērtība	Adrese
Frēzmašīna 6 T 80	BR42-0031-07	31.05.1995 00:00:00	3 222.80	Vestienas 35
Iekārta alumīnija detaļu pulēšanai	BR42-0340-09	31.12.1972 00:00:00	35.57	Vestienas 35
Frēzmašīna zobratu BA-326	BR42-0420-09	31.12.1961 00:00:00	498.01	Vestienas 35
Frēzmašīna universāla 6 M 82 Š	BR42-0423-09	31.12.1965 00:00:00	426.86	Vestienas 35
Vibrācijas šķēres	BR42-0486-09	31.12.1957 00:00:00	49.80	Vestienas 35
Kolonveida pacelēju komplekts NUSSBAUM MCS (7.5tx6)	BR48-0039-02Z	31.12.2012 00:00:00	20 617.41	Jelgavas 37
Zāģis metāla griešanai 8 G 663-100	BR48-0498-09	31.12.1985 00:00:00	1 169.60	Vestienas 35
Konsole tramvaju vagonu pacelšanai- lomkratiem	BR48-0929-09	31.12.1986 00:00:00	64.03	Vestienas 35
Konsole tramvaju vagonu pacelšanai- lomkratiem	BR48-0934-09	31.12.1986 00:00:00	64.03	Vestienas 35
Konsole tramvaju vagonu pacelšanai- lomkratiem	BR48-0935-09	31.12.1986 00:00:00	64.03	Vestienas 35
Konsole tramvaju vagonu pacelšanai- lomkratiem	BR48-0936-09	31.12.1986 00:00:00	62.61	Vestienas 35
Frēzmašīna 6 T 80 Š	BR48-1052-09	31.10.1993 00:00:00	1 641.99	Vestienas 35
Darba galds zāģu asināšanai	BR48-1055-09	31.10.1993 00:00:00	1 367.38	Vestienas 35
Virpa MK 6056	BR48-1077-09	31.05.1977 00:00:00	4 160.48	Vestienas 35
Augstfrekvences rūdišanas iekārta VČG 7 60/ 1.066 M	BR48-1168-09	01.05.1999 00:00:00	27 965.12	Vestienas 35
Prese hidrauliskā 10 T	BR48-1530-09	01.02.2006 00:00:00	294.53	Vestienas 35
Mobilais pacelājs AUTEK 16t ar atbalstiem PS-4001 4 gab., RODKRAFT 6t 5 gab.)	KLA0000687	01.07.2001 00:00:00	13 230.93	Vestienas 35
Mobilais pacelājs AUTEK 24t ar atbalstiem PS-4001 4 gab., RODKRAFT 6t 6 gab.)	KLA0000688	01.07.2001 00:00:00	20 365.37	Vestienas 35
Mobilais pacelājs AUTEK 24t ar atbalstiem PS-4001 4 gab., RODKRAFT 6t 6 gab.)	KLA0000689	01.07.2001 00:00:00	18 809.85	Vestienas 35
Žāvētājs IRT-402XLNC (infra sarkanu staru)	KLA0003219	01.12.2003 00:00:00	2 642.27	Vestienas 35
Krāsotāju lampa ar statīvu	KLA8000180	01.04.2008 00:00:00	289.08	Vestienas 35
Prese hidrauliskā 20t				Vestienas 35
Bēdres domkrats tramvaju sastāva pacelšanai				Vestienas 35
Rokas šķēres (giljotīna) metālam				Vestienas 35
Hidraulisko sistēmu skalošanas iekārta				Vestienas 35
Dīvrīpu šmirgelis ar skaidu nosūcēju (ciklons)				Vestienas 35



Rīgas pašvaldības sabiedrība ar ierobežotu atbildību "Rīgas satiksme"
 Vietnes iela 35, Rīga, LV-1015, juridiskā adrese: Kienāņu iela 28, Rīga, LV-1067, Latvija; reģistrācijas numurs: 40003619950;
 tālrunis: +371 67 104 800, fakss: +371 67 104 802, e-pasts: sekretariats@rigasatiksme.lv

Rīgā

13.11.2021 11:24:43 Nr. KOR-GIZZ/2021/192

SIA „PRO MOTION”
 emils@promotion.lv

IZZĪŅA

Saskaņā ar Rīgas pašvaldības sabiedrība ar ierobežotu atbildību "Rīgas satiksme" (turpmāk – RP SIA "Rīgas satiksme") uzskaites datiem, zemāk minētas kustamās mantas ir RP SIA "Rīgas satiksme" īpašums:

Nr. p.k.	Nosaukums	Inventāra numurs	Nodots ekspluatācijā	Vērtība
1	Frēzmašīna 6 T 80	BR42-0031-07	31.05.1995	3 222.80
2	Frēzmašīna zobratu BA-326	BR42-0420-09	31.12.1961	498.01
3	Frēzmašīna universāla 6 M 82 S	BR42-0423-09	31.12.1965	426.86
4	Kolonijas pacelēju komplekts NUSSBAUM MCS (7.5tr6)	BR48-0039-02Z	31.12.2012	20 617.41
5	Zāģis metāla griešanai 8 G 663-100	BR48-0498-09	31.12.1985	1 169.60
6	Konsole tramvaju vagonu pacelšanai-domkratiem	BR48-0929-09	31.12.1986	64.03
7	Konsole tramvaju vagonu pacelšanai-domkratiem	BR48-0934-09	31.12.1986	64.03
8	Konsole tramvaju vagonu pacelšanai-domkratiem	BR48-0935-09	31.12.1986	64.03
9	Konsole tramvaju vagonu pacelšanai-domkratiem	BR48-0936-09	31.12.1986	62.61
10	Frēzmašīna 6 T 80 S	BR48-1052-09	31.10.1993	1 641.99
11	Darba galds zāģu asināšanai	BR48-1055-09	31.10.1993	1 367.38
12	Vīrpa MK 6056	BR48-1077-09	31.05.1977	4 160.48
13	Augstfrekvences rūdišanas iekārta VCG 7 60/0.066 M	BR48-1168-09	01.05.1999	27 965.12
14	Prese hidrauliskā 10 T	BR48-1530-09	01.02.2006	294.53
15	Mobilais pacelējs AUTECH 16t ar atbalstiem (PS-4001 4 gab., RODKRAFT 6t 5 gab.)	KLA0000687	01.07.2001	13 230.93
16	Mobilais pacelējs AUTECH 24t ar atbalstiem (PS-4001 4 gab., RODKRAFT 6t 6 gab.)	KLA0000688	01.07.2001	20 365.37
17	Mobilais pacelējs AUTECH 24t ar atbalstiem (PS-4001 4 gab., RODKRAFT 6t 6 gab.)	KLA0000689	01.07.2001	18 809.85
18	Zāvētājs IRT-402XLNC (māsa sarkanu staru)	KLA0003219	01.12.2003	2 642.27
19	Hidrauliska prese	KLA0004669	01.05.2005	713.07

Galvenā grāmatveža vietniece

D. Alksne

O. Prihilova 26685014

Elektroniski paraksts

Rīgas pašvaldības SIA "Rīgas satiksme" Galvenā grāmatveža vietnieks/-ce, Daina Alksne