



Rīgas pašvaldības sabiedrība ar ierobežotu atbildību "Rīgas satiksme"

Vestienas iela 35, Rīga, LV-1035, juridiskā adrese: Kleistu iela 28, Rīga, LV-1067, Latvija; reģistrācijas numurs: 40003619950;
tālrunis: +371 67 104 800, fakss: +371 67 104 802, e-pasts: sekretariats@rigassatiksme.lv

Nosaukums	Rīgas pašvaldības sabiedrība ar ierobežotu atbildību "Rīgas satiksme"
Tiesiskā forma	Sabiedrība ar ierobežotu atbildību
Reģistrācijas numurs, datums	40003619950, 20.02.2003
SEPA identifikators	LV58ZZZ40003619950
Dati no PVN maksātāju reģistra	PVN maksātāja numurs LV40003619950
Pamatdarbības veidi:	Pilsētas un piepilsētas pasažieru sauszemes pārvadājumi (49.31) ceļu un maģistrāļu būvniecība (42.11); elektroinstalācijas ierīkošana (43.21); automobiļu apkope un remonts (45.2); degvielas mazumtirdzniecība degvielas uzpildes stacijās (47.30); citur neklasificēts pasažieru sauszemes transports (49.39); sava vai nomāta nekustamā īpašuma izīrēšana un pārvaldīšana (68.20); automobiļu iznomāšana un ekspluatācijas līzings (77.1); u. c. statūtos paredzētā darbība (00.00).
Juridiskā adrese	Kleistu iela 28, Rīga, LV-1067
Dalībnieks	Rīgas dome (100%)
Valdes locekļu vārdi, uzvārdi, ieņemamie amati	Džineta Innusa - Valdes priekšsēdētāja Inga Krūkle Valdes locekle Jānis Golubevs Valdes loceklis Gints Zeltiņš Valdes loceklis Andris Lubāns Valdes loceklis
Operatīvo pārskatu sagatavoja	Regīna Arensburga- Rancāne - galvenā grāmatvede
Finanšu pārskatā lietotā naudas vienība	EUR
Periods	2023. gada janvāris- jūnijs



Rīgas pašvaldības sabiedrība ar ierobežotu atbildību “Rīgas satiksme”

Vestienas iela 35, Rīga, LV-1035, juridiskā adrese: Kleistu iela 28, Rīga, LV-1067, Latvija; reģistrācijas numurs: 40003619950; tālrunis: +371 67 104 800, fakss: +371 67 104 802, e-pasts: sekretariats@rigassatiksme.lv

Rīgas pašvaldības sabiedrības ar ierobežotu atbildību “Rīgas satiksme” 2023.gada pirmā pusgada nerevidētā finanšu pārskata vadības ziņojums.

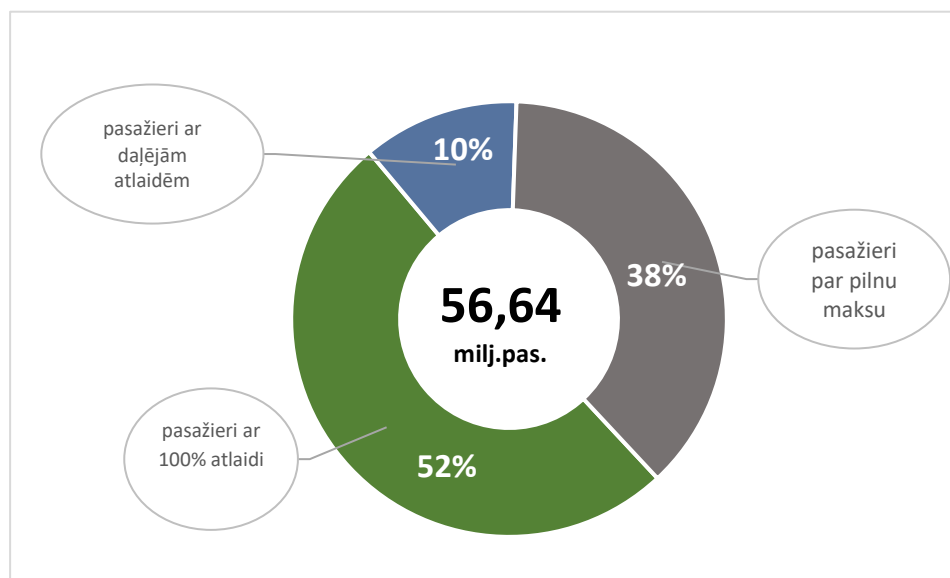
Rīgas pašvaldības sabiedrība ar ierobežotu atbildību „Rīgas satiksme” (turpmāk – Sabiedrība) nodrošina sabiedriskā transporta pakalpojumu sniegšanu Rīgas pilsētā, saskaņā ar noslēgto pasūtījuma līgumu apsaimnieko Rīgas pašvaldības autostāvvietas, piedāvā iespēju nomāt dažāda veida transportu, kā arī veic pārējo saimniecisko darbību saskaņā ar deleģēšanas līgumu. Pārskata perioda beigās Sabiedrības rīcībā bija 867 sabiedriskie transportlīdzekļi, tai skaitā 473 autobusi, 113 tramvaja vagoni, 46 zemās grīdas tramvaji un 235 trolejbusi.

Sabiedrisko transportlīdzekļu nobraukums maršrutu tīklā 2023.gada sešos mēnešos bija 17,1 milj. kilometru – par 4,8% vai 0,9 milj. km mazāk nekā gadu iepriekš.

2023.gada sešos mēnešos pārvadāti 56,6 milj. pasažieru – par 31% vai 13,4 milj. vairāk pasažieru nekā 2022.gada pirmajos sešos mēnešos.

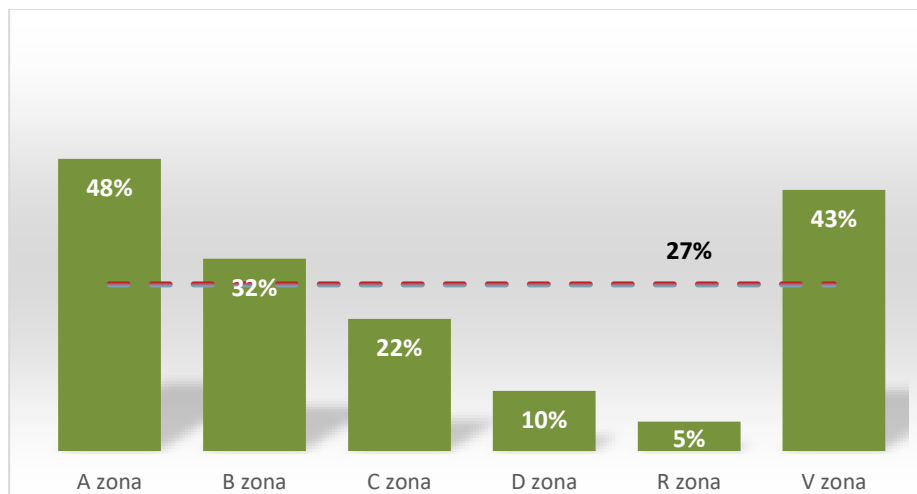
1.attēls.

2023.gada 1.pusgadā pārvadāto pasažieru īpatsvars, %.



2023.gada pirmā pusgada beigās Sabiedrība apsaimniekoja un guva ieņēmumus no 6 077 (ar Vecākiem) pašvaldības maksas autostāvvietām. Autostāvvietu teritorijas platība uz pirmā pusgada beigām – 100 322 kv.m. un stāvvietu klientu skaits pirmajā pusgadā kopumā bija 2,9 milj. lietotāju, kas, salīdzinot ar 2022.gada pirmo pusgadu, ir palielinājums par 7,3% vai 0,2 milj. lietotājiem.

2.attēls.
2023.gada 1.pusgadā autostāvvietu noslodze, %.



Sabiedrības 2023.gada pirmā pusgada finanšu rādītāji.

2023.gada pirmajā pusgadā Sabiedrības ieņēmumi par pasažieru pārvadājumiem bija 17,4 milj. *Euro* – par 12,5% vai 1,94 milj.*euro* vairāk nekā gadu iepriekš. Tāpat 2023.gada pirmajā pusgadā bija lielāki ieņēmumi no autostāvvietu pakalpojumiem – 6,5 milj. *euro*, pieaugums par 0,6 milj. *euro* vai par 10,2% vairāk nekā gadu iepriekš.

2023.gada 6 mēnešos valsts par personu ar I. vai II. grupas invaliditāti pārvadāšanu un pilsētu nozīmes pasažieru pārvadājumiem maršrutos, kuros vairāk nekā 30% no kopējā maršruta garuma ir ārpus valstspilsētas administratīvās teritorijas robežām, kompensēja 5,2 milj. *euro* (*bez PVN*) – par 1,9 milj.*euro* vairāk nekā gadu iepriekš. No pašvaldības budžeta finansējums saņemts par 3,3 milj.*euro* vairāk nekā gadu iepriekš, kopā 59,5 milj. *euro*.

2023.gada pirmā pusgada ekspluatācijas izmaksas (pārdotās produkcijas ražošanas, pārdošanas un administrācijas izmaksas) kopumā veidoja 82,1 milj. *euro*, kas ir par 5,5% vai 4,3 milj. *euro* lielākas nekā pagājušā gada pirmajā pusgadā, t.sk. saglabājās būtisks izdevumu pieaugums par darba samaksu (+15%) un nolietojuma izmaksās (+8,5%).

Pēc neauditētā 2023.gada pirmā pusgada pārskata datiem, Sabiedrība noslēdza pusgadu ar peļņu 123 340,94 *euro* apmērā. Pēc 2023.gada martā pieņemtā Rīgas domes budžeta, dotācijas apjoms 2023.gada otrajā ceturksnī, sasniedza nepieciešamo apmēru, tas ir par 5,8 milj.*euro* (ar PVN) vairāk nekā pirmajā ceturksnī.

Aizdevumu līgumos noteiktie finanšu koeficienti 2023.gada pirmajā pusgadā tika izpildīti – pašu kapitāla pietiekamības rādītājs – 28 % (min. 20%), EBIDTA attiecība pret aizņēmumu pamatsummas un procentu maksājumiem (DSCR) – 1,04 (min. 1,0).

Peļņas vai zaudējumu aprēķins

Rādītāja nosaukums	01/01- 30/06/2023	01/01- 30/06/2022
Neto apgrozījums	88 717 493	80 993 877
Pārdotās produkcijas ražošanas izmaksas, pārdoto preču vai sniegto pakalpojumu iegādes izmaksas	75 928 213	72 189 352
<i>Bruto peļņa vai zaudējumi</i>	<i>12 789 280</i>	<i>8 804 525</i>
Pārdošanas izmaksas	3 016 754	2 738 303
Administrācijas izmaksas	3 168 600	2 909 614
Pārējie saimnieciskās darbības ieņēmumi	3 205 559	5 062 494
Pārējās saimnieciskās darbības izmaksas	3 811 429	3 536 575
Ieņēmumi no līdzdalības koncerna meitas un asociēto uzņēmumu kapitālos	99 365	61 938
Pārējie procentu ieņēmumi un tamlīdzīgi ieņēmumi	136 027	2
Procentu maksājumi un tamlīdzīgas izmaksas	6 110 107	2 563 109
<i>Peļņa vai zudējumi pirms uzņēmumu ienākuma nodokļa</i>	123 341	2 181 358
<i>Uzņēmumu ienākuma nodoklis par pārskata gadu</i>	0	219 976
<i>Pārskata gada peļņa vai zaudējumi</i>	<i>123 341</i>	<i>1 961 382</i>

Balance

A K T Ī V S	30.06.2023	31.12.2022
ILGTERMIŅA IEGULDĪJUMI		
1.Nemateriālie ieguldījumi		
Citi nemateriālie ieguldījumi	607 244	724 535
<i>Nemateriālie ieguldījumi kopā:</i>	607 244	724 535
2.Pamatlīdzekļi		
Nekustamie īpašumi:		
a) Ēkas un inženierbūves	117 767 505	120 890 279
b) Zemes gabali	27 411 018	27 257 018
Ilgtermiņa ieguldījumi nomātajos pamatlīdzekļos	163 157	173 844
Tehnoloģiskās iekārtas un ierīces	206 073 861	216 871 670
Pārējie pamatlīdzekļi un inventārs	8 464 686	9 538 491
Pamatlīdzekļu izveidošana un nepabeigto celtniecības objektu izmaksas	18 136 805	10 909 869
Avansa maksājumi par pamatlīdzekļiem	15 529 111	13 635 888
<i>Pamatlīdzekļi kopā:</i>	393 546 143	399 277 059
3.Ilgtermiņa finansu ieguldījumi		
Līdzdalība radniecīgo sabiedrību kapitālā	2 611 650	2 611 650
Atliktā nodokļa aktīvi	7 003 356	7 003 356
<i>Ilgtermiņa finanšu ieguldījumi kopā:</i>	9 615 006	9 615 006
<i>Ilgtermiņa ieguldījumi kopā:</i>	403 768 393	409 616 600
APGROZĀMIE LĪDZEKĻI		
Krājumi		
Izejvielas, pamatmateriāli un palīgmateriāli	22 008 550	17 433 799
Nepabeigtie ražojumi un pasūtījumi	7 306	41 258
Gatavie ražojumi un preces pārdošanai	140 576	191 991
Avansa maksājumi par precēm	484 199	5 155
<i>Krājumi kopā:</i>	22 640 631	17 672 203
Debitori		
Pircēju un pasūtītāju parādi	114 891	62 431
Citi debitori	9 118 263	9 055 692
Nākamo periodu izmaksas	4 682 035	5 833 605
<i>Debitori kopā:</i>	13 915 189	14 951 728
Īstermiņa finanšu ieguldījumi		
Pārējie vērtspapīri un līdzdalība kapitālos	27 000 000	37 000 000
<i>Īstermiņa finanšu ieguldījumi kopā:</i>	27 000 000	37 000 000
Nauda	18 709 915	21 698 546
<i>Apgrozāmie līdzekļi kopā:</i>	82 265 735	91 322 477
<i>Aktīvu kopsumma</i>	486 034 128	500 939 077

P A S Ī V S	30.06.2023	31.12.2022
PAŠU KAPITĀLS		
<i>Daļu kapitāls (pamatkapitāls)</i>	70 559 628	70 396 628
<i>Ilgtermiņa ieguldījumu pārvērtēšanas rezerve</i>		
Rezerves:		
pārējās rezerves	5 594 439	5 594 439
reorganizācijas rezerve	66 310 183	66 310 183
Iepriekšējo gadu nesegtie zaudējumi	(8 336 492)	(9 586 997)
Pārskata gada peļņa	123 341	1 250 505
<i>Pašu kapitāls kopā:</i>	134 251 099	133 964 758
UZKRĀJUMI		
Citi uzkrājumi	3 876 813	3 876 813
<i>Uzkrājumi kopā:</i>	3 876 813	3 876 813
KREDITORI		
Ilgtermiņa kreditori		
Aizņēmumi no kredītiestādēm	196 630 989	195 012 100
Citi aizņēmumi	84 134 547	84 134 547
Nodokļi un sociālās nodrošināšanas maksājumi	7 003 356	7 003 356
Nākamo periodu ieņēmumi	8 429 233	6 749 176
<i>Ilgtermiņa kreditori kopā:</i>	296 198 125	292 899 179
Īstermiņa kreditori		
Aizņēmumi no kredītiestādēm	8 662 500	16 911 666
Citi aizņēmumi	8 991 291	17 454 572
No pircējiem saņemtie avansi	130 533	50 060
Parādi piegādātājiem un darbuzņēmējiem	6 382 701	11 544 344
Nodokļi un sociālās nodrošināšanas maksājumi	5 273 413	5 230 826
Pārējie kreditori	17 388 271	14 204 821
Nākamo periodu ieņēmumi	329 231	658 462
Uzkrātās saistības	4 550 151	4 143 576
<i>Īstermiņa kreditori kopā:</i>	51 708 091	70 198 327
<i>Kreditori kopā:</i>	347 906 216	363 097 506
<i>Pasīvu kopsumma</i>	486 034 128	500 939 077

Pašu kapitāla izmaiņu pārskats

Periods	Pamatkapitāls	Pārējās rezerves	Reorganizācijas rezerve	Uzkrātie zaudējumi	Kopā
<i>Atlikums 31.12.2021</i>	70 396 628	5 594 439	66 310 183	(9 586 997)	132 714 253
Pārskata perioda neauditēta peļņa (zaudējumi)	-	-	-	1 944 882	1 944 882
<i>Atlikums 30.06.2022</i>	70 396 628	5 594 439	66 310 183	(7 642 115)	134 659 135
<i>Atlikums 31.12.2022</i>	70 396 628	5 594 439	66 310 183	(8 336 492)	133 964 758
Pamatkapitāla palielināšana	163 000	-	-	-	163 000
Pārskata perioda neauditēta peļņa (zaudējumi)	-	-	-	123 341	123 341
<i>Atlikums 30.06.2023</i>	70 559 628	5 594 439	66 310 183	(8 213 151)	134 251 099

Naudas plūsmas pārskats

Posteņi	30.06.2023	30.06.2022
I. Pamatdarbības naudas plūsma		
<i>Naudas atlikums 01.01.2023/01.01.2022</i>	21 698 546	41 807 755
1. Peļņa vai zaudējumi pirms nodokļiem	123 341	2 181 358
Korekcijas:		
a) pamatlīdzekļu vērtības samazinājuma korekcijas	17 896 975	16 149 335
b) nemateriālo ieguldījumu vērtības samazinājuma korekcijas	223 327	245 737
e) ieņēmumi no līdzdalības radniecīgo sabiedrību, asociēto sabiedrību vai citu sabiedrību pamatkapitālā	(99 365)	(61 938)
g) pārējie procentu ieņēmumi un tamlīdzīgi ieņēmumi,	(135 992)	-
j) ieņēmumi/ zaudējumi no pamatlīdzekļu izveidošanas	(1 653)	(2 860)
h) procentu izmaksas	7 114 682	2 497 770
i) peļņa/zaudējumi no pamatlīdzekļu likvidācijas	(38 366)	(89 640)
	25 082 949	20 919 762
Korekcijas:		
a) debitoru parādu atlikumu samazinājums / (pieaugums)	1 053 658	1 698 164
b) krājumu atlikumu (pieaugums) / samazinājums	(4 968 428)	37 880
c) parādu piegādātājiem un pārējiem kreditoriem palielinājums / (samazinājums)	1 618 876	13 057 034
2. Bruto pamatdarbības naudas plūsma	22 787 055	35 712 840
3. Procentu maksājumi	(6 738 678)	(2 718 871)
5. Uzņēmumu ienākuma nodokļa maksājumi	(241 397)	(219 444)
6. Pamatdarbības neto naudas plūsma	15 806 980	32 774 525
II. Ieguldīšanas darbības naudas plūsma		
3. Pamatlīdzekļu un nemateriālo ieguldījumu iegāde.	(14 092 755)	(26 527 253)
4. Ieņēmumi no pamatlīdzekļu un nemateriālo ieguldījumu pārdošanas	172 463	98 750
5. Noguldījums (Izsniegtie aizdevumi)-neto	10 000 000	-
7. Saņemtie procenti	118 873	-
8. Saņemtās dividendes	99 365	61 938
9. Ieguldīšanas darbības neto naudas plūsma	(3 702 054)	(26 366 565)
III. Finanšēšanas darbības naudas plūsma		
2. Saņemtie aizņēmumi	1 860 000	3 325 000
4. Izdevumi aizņēmumu atmaksāšanai	(8 490 277)	(5 891 730)
6. Izdevumi nomāta pamatlīdzekļa izpirkumam.	(8 463 280)	(8 681 736)
8. Finansēšanas darbības neto naudas plūsma.	(15 093 557)	(11 248 466)
Neto naudas un tās ekvivalentu palielinājums / (samazinājums) pārskata gadā	(2 988 631)	(4 840 506)
<i>Naudas un tās ekvivalentu atlikums pārskata gada sākumā</i>	21 698 546	41 807 755
Naudas un tās ekvivalentu atlikums pārskata gada beigās	18 709 915	36 967 249

Piezīmes par naudas atlikumu:	EUR	EUR
<i>Naudas atlikums 01.01.2023</i>	21 698 546	
<i>Naudas atlikums 30.06.2023</i>	18 709 915	
<i>Naudas atlikums 01.01.2022</i>		41 807 755
<i>Naudas atlikums 30.06.2022</i>		36 967 249
Naudas atlikuma palielinājums (+); samazinājums (-) uz 2023. gada un 2022. gada 30. jūniju	(2 988 631)	(4 840 506)

Finanšu pārskata sagatavošanas pamatnostādnes

Neauditētais finanšu pārskats sagatavots saskaņā ar Latvijas Republikas likumiem “Par grāmatvedību” un „Gada pārskatu un konsolidēto gada pārskatu likums”, un saskaņā ar šiem likumiem izdotajiem Ministru kabineta noteikumiem.

Neauditētais finanšu pārskats par 2023.gada 6 mēnešiem sagatavots piemērojot grāmatvedības uzskaites principus, analogiski kā sagatavojot 2022.gada Sabiedrības gada pārskatu.

Peļņas vai zaudējumu aprēķins sastādīts atbilstoši Peļņas vai zaudējumu aprēķina shēmas vertikālajai formai (klasificēta pēc izdevumu funkcijas).

Naudas plūsmas pārskats sastādīts pēc netiešās metodes.

Starpperiodu neauditētā finanšu pārskata sagatavošanai ir veiktas uzkrājumu aplēses.

Informācija sagatavota tā, lai varētu nodrošināt salīdzināmību ar iepriekšējā pārskata gada attiecīgā perioda datiem.